

# IKEBANA

*Sur la droite du vase à l'élan rectiligne de la quenouille ;*

Forme Wordart

*se mariaient les courbes pures des feuilles d'iris ;*

*Une fleur était épanouie ;*

*les deux autres, des boutons en train de s'ouvrir.*

*L'ensemble emplit l'espace de la minuscule alcôve*

*Rikyû (maître du thé)*

Comics sans MS, 12, italique, retraits à gauche (avant le texte) de 2cm, interligne 1,5 lignes.

## 1. Présentation de l'Ikebana

*Dans la grise et tremblante lumière*

*d'une aube de printemps, n'avez-vous jamais senti ;*

*en entendant murmurer les oiseaux dans les arbres ;*

*avec une cadence mystérieuse, que ce ne pouvait être*

*que des fleurs qu'ils parlaient entre eux*

*Le livre du thé de O. Kakuzo*

Arial, 20, gras, bordure 3D, trame gris 15 %

Arial, 12, justifié, deux colonnes.

Le mot Ikebana vient de hikeru, faire vivre, et de hana, fleur. Le mot Ikebana peut se traduire par : "créer et amener les fleurs à la vie"

L'*Ikebana*, art floral japonais, est un art millénaire dans lequel la disposition des éléments du bouquet est réglée par une symbolique précise, héritée du rituel bouddhiste.

Dans la conception, le bouquet peut être une pratique d'agrément, une recherche de l'esthétique ou un arrangement harmonieux de végétaux. Mais ce peut être aussi un moment de forte concentration, où le pratiquant essaie de s'unir à ce que les Japonais appellent "*le cœur des fleurs*".

Chacun transpose dans le bouquet son énergie, ses goûts, son sentiment et une certaine harmonie avec la nature qui rendent chaque bouquet unique. Que l'on fasse son premier ou son centième bouquet, l'émotion est la même.

C'est grâce à la régularité d'une pratique qui respecte toujours des principes de base que l'on peut s'initier; c'est en découvrant progressivement les moyens qui permettent de se perfectionner que l'on entre peu à peu dans la profondeur et la sensibilité de cet art.

## 2. Historique de l'Ikebana

L'*Ikebana* est venu de Chine et de Corée en suivant la route de l'influence bouddhiste. Au VI<sup>e</sup> siècle, des moines importent au Japon la pratique des offrandes de fleurs au Bouddha et le précepte d'arrangement floral, manifestation du rapport harmonieux de l'homme et de la nature. Ils l'intègrent à la notion ancestrale de *Hana*, lieu de recueillement, situé sur une colline et planté d'un arbre sacré divinisé.

Arial 12, retrait 1<sup>ère</sup>  
ligne 1,25cm, justifié,  
espace avant 10 pts.

A cette époque, l'art floral était réservé aux seuls moines. La symbolique des bouquets est fondée sur le principe masculin / féminin, intégré dans le Tout, l'univers. Le chiffre trois, la Trinité, principe de base de toute philosophie traditionnelle, en est le fondement.

Le X<sup>e</sup> siècle voit la notion d'esthétique, de beauté, s'ajouter aux des bouquets, ce qui permet aux "*fleurs du temple*" de sortir côté jeux de *Hana awase* (jeux de cour).

Puce personnalisée.  
Remarquez les siècles  
avec leurs exposants.  
Espace avant 10 pts,  
espace après 10 pts.

↪ Au XII<sup>e</sup> siècle, cet art se simplifie. Le bouquet devient vertical (*Tatebana* qui signifie "être debout") : c'est la première forme du ***Rikka***.

↪ Au XV<sup>e</sup> siècle, cet art se codifie avec le premier traité d'Ikebana (*Sendensho*) et la création de l'école *Ikenobo*. C'est la naissance du bouquet de cérémonie (nouvel an, mariage, etc.) et du sentiment de *Furyu* : raffinement, élégance, beauté, légèreté.



↪ Au XVI<sup>e</sup> siècle, apparaît le traité *Senno Kudden* où la notion de paysage entier est introduite : vision très chinoise avec les montagnes, les collines, les lacs, les chutes d'eau, les côtés ombre et soleil. C'est l'aboutissement du *Rikka*. À la notion de *Furyu* (élégance, raffinement), s'ajoute celle de faste avec les énormes arrangements floraux. A la même époque, une autre idée se développe : le ***Wabi***, valorisé dans les cérémonies du thé. Le *Wabi* est le retour à la simplicité, une seule fleur dans un vase, " un chrysanthème dans une jarre de terre, le lys candide dans une rustique bouteille de saké ". C'est aussi le retour au sacré avec la notion de rituel. Le *Wabi* a amené le style *Nageire* qui veut dire " lancer, jeter, mettre dedans ". L'esprit du *Wabi*, c'est :

*à celui qui se languit*

*des fleurs du printemps*

*montre les jeunes pousses*

*qui sortent dans les collines enneigées*

*Le miroir du trésor de Tozan*



## ANNEXE

- ↪ Au XVII<sup>e</sup> siècle, l'Ikebana devient accessible aux femmes et se transforme en art d'agrément. Parallèlement, on assiste à la naissance du style **Seika** qui reprend la notion de trinité des premiers bouquets.
- ↪ Au XIX<sup>e</sup> siècle, on assiste à la multiplication des écoles et à la création du système *lemoto* (père), où la transmission du savoir et du pouvoir se fait de père en fils.
- ↪ A la fin du XIX<sup>e</sup> siècle et au début du XX<sup>e</sup>, se développe un style plus moderne, le **Moribana**. Sous l'influence étrangère, de nouvelles variétés de fleurs et de végétaux sont introduites au Japon.
- ↪ Au début du XX<sup>e</sup> siècle, l'Ikebana est pratiqué couramment au sein de la maison par les femmes japonaises. Un lieu particulier appelé le *Tokonoma* reçoit la composition florale.
- ↪ 1939 : L'*Ikebana* sort des maisons. Sous l'influence de l'art plastique européen, on parle de forme, surface, masse. On commence à utiliser des matériaux de type contreplaqué, fleurs séchées, etc., dans la création de grandes structures ou de petits styles.

Puce personnalisée.  
Retrait droit (après le  
texte) 1 cm, espace  
après 30 pts.

A l'heure actuelle, à côté des écoles très traditionnelles, se développent des styles d'avant-garde que l'on découvre lors des fréquentes expositions d'Ikebana, très prisées par les Japonais. L'association Ikebana de Toulouse appartient à l'École *Sensho Ikenobo*.

**SÉANCE 2 – WORD – STYLES****I ] Mise en forme de document**

Vous devrez mettre en forme le document du réseau comme dans l'annexe, en utilisant styles et numérotation automatique (vous avez quatre styles différents à définir).

- ☞ Copiez le fichier contenant le texte à mettre en forme («TC1 - Séance 4 - Science fiction.doc» dans votre dossier personnel ;
- ☞ trouvez sur le web les images à insérer dans le document (peu importe si ces images sont différentes du moment qu'elles sont du peintre...).

## I] Les styles de science fiction

### I.1) La High Fantasy

La High Fantasy est fille de Tolkien, un homme qui avait lu dans le texte un grand nombre d'épopées archaïques et eut l'idée d'en faire la synthèse : de là son maître ouvrage, Le Seigneur des Anneaux. Une grande diversité de petits peuples vivent dans la nature immémoriale et accueillante, utilisant parcimonieusement les énergies douces et leur « magie ». Le héros appartient à une communauté dont il devient le champion, soit en menant une quête initiatique pour devenir magicien (Terremer), soit en conduisant une guerre contre les forces de la magie noire (la Belgariade, la Mallorée, la Roue du Temps, l'Arcane des épées), soit en restaurant l'ordre du monde, jeté à bas dans le passé (les Portes de la Mort). Le combat entre le bien et le mal, thème central, n'empêche pas les personnages d'être variés ni les rapports humains d'être riches et complexes.

### I.2) L'heroic Fantasy

L'Heroic Fantasy est fille de Conan et petite fille de Tarzan. Le héros n'est pas forcément une montagne de muscles. Elric est un chétif albinos, et sa force réside en son épée, qui est animée d'une volonté propre et tendant peut-être à la mort de son maître plutôt qu'à celle de l'ennemi. Mais surtout, le héros est un solitaire (ou tout au plus deux solitaires dont le cycle des Épées développe l'amitié indéfectible, seule relation vraiment humaine en ce monde de ténèbres) qui va d'aventure en aventure, toujours prêt à vendre ses services et incapable de capitaliser le fruit de ses exploits. Il ne peut compter que sur ses qualités humaines (le courage, l'intelligence, la compassion...) pour vaincre des adversaires au pouvoir politique barbare ou aux pouvoirs magiques inquiétants.

### I.3) La Romantic Fantasy

La SF à la réputation bien établie d'être une littérature masculine. Mais le lectorat féminin s'est épanoui et diversifié avec le mouvement féministe, et les femmes écrivains font aujourd'hui un usage très spécifique de la fantasy : les héros sont des héroïnes, guerrières ou magiciennes, et leur vie d'aventurières ne les empêche pas de mener à bien des quêtes sentimentales ou de vivre des tragédies. Le romantisme est là, sombre (comme dans l'Heroic Fantasy) ou lumineux (comme dans le High Fantasy), mais toujours passionné.

### I.4) La Light Fantasy

Arial, 12, gras, double souligné, bordure 3D, espace avant 12pts, espace après 12pts, saut de page avant.

Arial, 10, justifié, retrait de première ligne 1cm.

telles qu'on peut les vivre à douze ans, les lire à huit ans et les voir à quatre ans sur les écrans, des histoires qu'on raconte sans trop y croire et qui valent par l'enchantement et la fantaisie... oui, la fantaisie au sens français - telle est la Light Fantasy, fille de Walt Disney, petite fille de Lewis Carroll.

### I.5) La Dark Fantasy

Arial, 10, souligné, espace avant 12pts, espace après 3pts

soulignées, mais trop curieux - comme le lecteur - et portés à fourrer leur nez là où ils feraient mieux de passer leur chemin. Car notre univers rassurant côtoie des abîmes : des dimensions inconnues, des oubliettes du temps, des dieux qui n'ont pas besoin de magie pour être sanguinaires... en bref, l'horreur, le dévoilement d'un réel abominable où le héros perd la raison, parfois la vie. A moins qu'il ne fasse machine arrière toute et ne rentre chez lui, promis pour le restant de ses jours aux cauchemars.

### I.6) La Science Fiction

Fille de Wells et petite fille de Verne, la S.F. explore les trajectoires du désir et les situations auxquelles il aboutit quand il ne rencontre pas la réalité. Les histoires peuvent se passer ici ou ailleurs, maintenant ou plus tard : l'essentiel est qu'il y ait une loi à dévier, une convention sociale à transgresser, une règle du jeu à changer. Il y a un prix à payer : les chimères élaborées par la S.F. doivent être soumises à une épreuve interne et devenir vraisemblables (le même problème se pose en fantasy, mais il est moins visible). Voyages dans l'espace (ou dans le temps, ou dans l'esprit), faillites ou métamorphoses de l'ici-bas pour ceux qui y restent, histoires du futur lointain... le désir a besoin d'être encadré pour s'enhardir.

## II] Wojtek Siudmak : un peintre "fantasy"

### II.1) Biographie De Siudmak

Wojtek Siudmak naît en 1942 en Pologne martyre. Il n'a pas gardé de souvenir de l'opresseur nazi, ni de l'armée soviétique. Son premier contact avec la grande souffrance, c'est, en 1949, le passage des pèlerins de Czestochowa : malades, infirmes, agonisants sur leurs brancards.

Sa vocation précoce a été soutenue par l'enseignement : Collège d'Arts Plastiques de Varsovie (1956-1961) et Beaux-arts de Varsovie (1961-1966). Arrivé en France, il complète sa formation aux Beaux-arts de Paris (1966-1968) et envisage une carrière de peintre d'avant-garde. Ses tableaux dont il ne vendra que les droits de reproduction. Arial, 10, justifié, retrait de première ligne 1cm.

Ses œuvres ont servi d'affiches de grandes manifestations (Festival du Marais, festival des Films du Monde à Montréal...) et de couvertures de livres, de disques et différents supports publicitaires. De grandes sociétés (Mercedes, Sandoz, BP, Job, Fabergé, EMI, Biotherme, SAFT...) ont choisi ses peintures pour donner une expression artistique à leurs recherches et à leur réussite technologique.

Il a donné des expositions personnelles (Berlin 1976, Londres 1967-1970, Cannes 1980, Paris 1967-1980-1981-1993, Cracovie 1984, Wielun 1986, Chicoutimi 1988) et contribué à de nombreuses expositions collectives.

Depuis quelques années, une série de grandes expositions rétrospectives présente au public l'éventail de ses recherches depuis vingt ans : Sierre (Suisse) 1988, Tuttlinger (Allemagne) 1989, Paris (Palais de Tokyo) 1989, Ozoir la Ferrière 1990, Leingarten (Allemagne) 1992, Château-Queyras 1992, Yverson (Suisse) Maison d'Ailleurs, 1993, Maison de la mer 1994.

### II.2) Quelques œuvres

La Baie des Grâces
L'énergie jouant avec un électron
La Terre offrant ses bijoux
Le regard gourmand
Toujours plus haut N.Y
Les deux faces de l'âme
L'instant immobile
Le temps apprivoisé
Une histoire d'amour
La source
L'offrande
Amour éternel
Apocalypse
L'infranchissable obstacle
Télépathie
Apparition irréaliste de la Muse
L'éclosion d'une étoile
"..."
La princesse du feu sacré
La nuit de noces
Rêve étrange
La Tentation
Les filaments du destin
Irrésistible désir de naître
Idylle
Andromède
L'agression de la Nature
Valse
Papiers épars
Fortune
Une nouvelle



**SÉANCE 3 – STYLES ET SECTIONS.****I ] Mise en forme de document**

Terminez la mise en forme du document sur la science-fiction, en prenant en compte les modifications de l'annexe 1

Vous remettrez le document final (au format WORD) dans le dossier «Remise» en le nommant de la façon suivante :

**GROUPETDGRUPE TP – VOTRENOM – SF.DOC**

Par exemple :

**1A –DUPONT – SF.DOC.**

**II ] Mise en forme de document**

Vous devrez mettre en forme le document du réseau comme dans l'annexe 2, en utilisant styles et numérotation automatique..

☞ Copiez le fichier contenant le texte à mettre en forme («TC1 - Séance 5 - Insee.doc» dans votre dossier personnel.

Vous remettrez le document final dans le dossier «Remise» en le nommant de la façon suivante :

**GROUPETDGRUPE TP – VOTRENOM – INSEE.DOC**

Par exemple :

**1A –DUPONT – INSEE.DOC.**

## TABLE DES MATIÈRES

<b>1] <u>LES STYLES DE SCIENCE FICTION</u>.....</b>	<b>1</b>
1.1) <u>LA HIGH FANTASY</u>	1
1.2) <u>L'HEROIC FANTASY</u>	1
1.3) <u>LA ROMANTIC FANTASY</u>	1
1.4) <u>LA LIGHT FANTASY</u>	1
1.5) <u>LA DARK FANTASY</u>	1
1.6) <u>LA SCIENCE FICTION</u>	1
<b>2] <u>WOJTEK SUIDMAK : UN PEINTRE "FANTASY" .....</u></b>	<b>2</b>
2.1) <u>BIOGRAPHIE DE SUIDMAK</u>	2
2.2) <u>QUELQUES OEUVRES</u>	3



# 1] Les styles de science fiction

## 1.1) La High Fantasy

La High Fantasy est fille de Tolkien, un homme qui avait lu dans le texte un grand nombre d'épopées archaïques et eut l'idée d'en faire la synthèse : de là son maître ouvrage, Le Seigneur des Anneaux. Une grande diversité de petits peuples vivent dans la nature immémoriale et accueillante, utilisant parcimonieusement les énergies douces et leur «magie». Le héros appartient à une communauté dont il devient le champion, soit en menant une quête initiatique pour devenir magicien (Terremer), soit en conduisant une guerre contre les forces de la magie noire (la Belgariade, la Mallorée, la Roue du Temps, l'Arcane des épées), soit en restaurant l'ordre du monde, jeté à bas dans le passé (les Portes de la Mort). Le combat entre le bien et le mal, thème central, n'empêche pas les personnages d'être variés ni les rapports humains d'être riches et complexes.

## 1.2) L'heroic Fantasy

L'Heroic Fantasy est fille de Conan et petite fille de Tarzan. Le héros n'est pas forcément une montagne de muscles. Elric est un chétif albinos, et sa force réside en son épée, qui est animée d'une volonté propre et tendant peut-être à la mort de son maître plutôt qu'à celle de l'ennemi. Mais surtout, le héros est un solitaire (ou tout au plus deux solitaires dont le cycle des Épées développe l'amitié indéfectible, seule relation vraiment humaine en ce monde de ténèbres) qui va d'aventure en aventure, toujours prêt à vendre ses services et incapable de capitaliser le fruit de ses exploits. Il ne peut compter que sur ses qualités humaines (le courage, l'intelligence, la compassion...) pour vaincre des adversaires au pouvoir politique barbare ou aux pouvoirs magiques inquiétants.

## 1.3) La Romantic Fantasy

La SF à la réputation bien établie d'être une littérature masculine. Mais le lectorat féminin s'est épanoui et diversifié avec le mouvement féministe, et les femmes écrivains font aujourd'hui un usage très spécifique de la fantasy : les héros sont des héroïnes, guerrières ou magiciennes, et leur vie d'aventurières ne les empêche pas de mener à bien des quêtes sentimentales ou de vivre des tragédies. Le romantisme est là, sombre (comme dans l'Heroic Fantasy) ou lumineux (comme dans le High Fantasy), mais toujours passionné.

## 1.4) La Light Fantasy

Arial, 12, gras, double souligné, bordure 3D, espace avant 12pts, espace après 12pts.

Arial, 10, justifié, retrait de première ligne 1cm.

is, des tres, un rentales, toujours incomprises et - a vrai dire - toujours incompréhensibles) tempéré par un humour parfois s plus atiques telles qu'on peut les vivre a douze ans, les lire à huit ans et les voir à quatre ans sur les écrans, des histoires qu'on raconte sans trop y croire et qui valent par l'enchantement et la fantaisie... oui, la fantaisie au sens français - telle est la Light Fantasy, fille de Walt Disney, petite fille de Lewis Carroll.

## 1.5) La Dark Fantasy

Arial, 10, souligné, espace avant 12pts, espace après 3pts

de des ent soulignées, mais trop curieux - comme le lecteur - et portés à fourrer leur nez là où ils feraient mieux de passer leur chemin. Car notre univers rassurant côtoie des abîmes : des dimensions inconnues, des oubliettes du temps, des dieux qui n'ont pas besoin de magie pour être sanguinaires... en bref, l'horreur, le dévoilement d'un réel abominable où le héros perd la raison, parfois la vie. A moins qu'il ne fasse machine arrière toute et ne rentre chez lui, promis pour le restant de ses jours aux cauchemars.

## 1.6) La Science Fiction

Fille de Wells et petite fille de Verne, la S.F. explore les trajectoires du désir et les situations auxquelles il aboutit quand il ne rencontre pas la réalité. Les histoires peuvent se passer ici ou ailleurs, maintenant ou plus tard : l'essentiel est qu'il y ait une loi à dévier, une convention sociale à transgresser, une règle du jeu à changer. Il y a un prix à payer : les chimères élaborées par la S.F. doivent être soumises à une épreuve interne et devenir vraisemblables (le même problème se pose en fantasy, mais il est moins visible). Voyages dans l'espace (ou dans le temps, ou dans l'esprit), faillites ou métamorphoses de l'ici-bas pour ceux qui y restent, histoires du futur lointain... le désir a besoin d'être encadré pour s'enhardir.

Faites partir le numéro à 1.

## **2.) Wojtek Siudmak : un peintre "fantasy"**

### 2.1) Biographie De Siudmak

Wojtek Siudmak naît en 1942 en Pologne martyre. Il n'a pas gardé de souvenir de l'opresseur nazi, ni de l'armée soviétique. Son premier contact avec la grande souffrance, c'est, en 1949, le passage des pèlerins de Czestochowa : malades, infirmes, agonisants sur leurs brancards.

Sa vocation précoce a été soutenue par l'enseignement : Collège d'Arts Plastiques de Varsovie (1956-1961) et Beaux-arts de Varsovie (1961-1966). Arrivé en France, il complète sa formation aux Beaux-arts de Paris (1966-1968) et envisage une carrière de peintre d'avant-garde. Ses tableaux dont il ne vendra que les droits de reproduction

Arial, 10, justifié, retrait de première ligne 1cm,  
espace avant 10, espace après 10

Ses œuvres ont servi d'affiches de grandes manifestations culturelles (festival de Cannes, festival du Marais, festival des Films du Monde à Montréal...) et de couvertures de livres, de disques et différents supports publicitaires. De grandes sociétés (Mercedes, Sandoz, BP, Job, Fabergé, EMI, Biotherme, SAFT...) ont choisi ses peintures pour donner une expression artistique à leurs recherches et à leur réussite technologique.

Il a donné des expositions personnelles (Berlin 1976, Londres 1967-1970, Cannes 1980, Paris 1967-1980-1981-1993, Cracovie 1984, Wielun 1986, Chicoutimi 1988) et contribué à de nombreuses expositions collectives.

Depuis quelques années, une série de grandes expositions rétrospectives présente au public l'éventail de ses recherches depuis vingt ans : Sierre (Suisse) 1988, Tuttlinger (Allemagne) 1989, Paris (Palais de Tokyo) 1989, Ozoir la Ferrière 1990, Leingarten (Allemagne) 1992, Château-Queyras 1992, Yverson (Suisse) Maison d'Ailleurs, 1993, Maison de la mer 1994.

## 2.2) Quelques œuvres

La Baie des Grâces
L'énergie jouant avec un électron
La Terre offrant ses bijoux
Le regard gourmand
Toujours plus haut N.Y
Les deux faces de l'âme
L'instant immobile
Le temps apprivoisé
Une histoire d'amour
La source
L'offrande
Amour éternel
Apocalypse
L'infranchissable obstacle
Télépathie
Apparition irréaliste de la Muse
L'éclosion d'une étoile
"..."
La princesse du feu sacré
La nuit de noces
Rêve étrange
La Tentation
Les filaments du destin
Irrésistible désir de naître
Idylle
Andromède
L'agression de la Nature
Valse
Papiers éparés
Fortune
Une nouvelle



## Table des matières

<b>A ] INTRODUCTION.....</b>	1
<b>A.1 ) APERÇU .....</b>	2
<b>A.2 ) ÉVOLUTION DE LA POPULATION ACTIVE .....</b>	2
<b>B ] LE TAUX D'ACTIVITÉ.....</b>	3
<b>B.1 ) COMPORTEMENTS D'ACTIVITÉ : CERTAINES TENDANCES S'INFLÉCHISSENT .</b>	3
<b>B.2 ) AUTANT D'ACTIVES QUE D'ACTIFS DANS CERTAINES COMMUNES .....</b>	3
<b>B.3 ) DE NOMBREUSES CRÉATIONS D'EMPLOIS SALARIÉS.....</b>	4
<b>B.4 ) LÉGÈRE DIMINUTION DE LA POPULATION ACTIVE ÉTRANGÈRE .....</b>	4
<b>C ] POUR COMPRENDRE CES RÉSULTATS .....</b>	5

MonTitre.



## Recensement de la population 1999

### Millions d'actives et 14,3 millions d'actifs

MonTitre :  
Comics, gras, 14, centré, retrait gauche 1cm, retrait droite 2cm, espace avant 5 pt, espace après 5 pt, interligne 1,5 lignes, basé sur aucun style

MonSousTitre :  
Comics, 12, centré, retrait gauche 1cm, retrait droite 2cm, espace avant 3 pt, espace après 3 pt, basé sur aucun style.

Ludovic Bourries, section Synthèse et conjoncture de l'INSEE  
Pierre Courson, division Recensements de la population

### A ] Introduction

#### A.1 ) Aperçu

L'activité féminine continue de progresser mais à un rythme plus faible que celui des hommes. Le nombre d'actifs à son plus haut niveau : 26,5 millions en 1999 contre 25,2 millions en 1990. Une quinzaine de grandes villes affiche d'ailleurs un nombre d'actives quasiment égal à celui des actifs. Plus féminisée qu'en 1990, la population active est aussi plus âgée : les 40 - 54 ans constituent désormais 40,6% de la population active contre un tiers en 1990. Les formes particulières d'emploi (stages aidés...) progressent nettement (+ 62%) notamment l'intégration des personnes âgées.

MonTitre1 :  
Times New Roman, gras, italique, 14, souligné double, retrait gauche 1cm, retrait droite 2cm, espace avant 3 pt, espace après 3 pt, niveau 1, basé sur aucun style.

MonTitre2 :  
Times New Roman, gras, 12, souligné vague, retrait gauche 1cm, retrait droite 2cm, espace avant 3 pt, espace après 3 pt, niveau 2, basé sur aucun style.

En 1999, le nombre d'actifs résidant en France métropolitaine est de 26,5 millions (soit 1 actif pour 1,20 inactif). Cet effectif comprend 14,3 millions de personnes exerçant une activité professionnelle (à temps plein ou partiel) et 12,2 millions de personnes se déclarant chômeurs et cherchant un emploi. Les militaires du contingent ( tableau 1). Il convient cependant de noter que le concept d'activité du recensement n'est pas le même que celui utilisé dans les autres sources. En particulier, le recensement mesure le chômage de fait (c'est-à-dire ceux qui ne le fait l'enquête emploi (voir " Pour comprendre ces résultats )

MonTexte  
Times New Roman, 12, justifié, retrait gauche 1cm, retrait droite 2cm, retrait 1<sup>ère</sup> ligne positif 0,5 cm, basé sur aucun style.

**Évolution de la population active de 1962 à 1999 en milliers**

	1962	1968	1975	1982	1990	1999
Population active	19 830	20 640	22 042	23 805	25 287	26 542
Actifs occupés	19 055	19 962	20 944	21 472	22 270	23 055
Militaires du contingent	579	242	267	254	232	85
Chômeurs	196	436	831	2 079	2 785	3 402

#### A.2 ) Évolution de la population active

Arial 10 sans retraits

Entre 1990 et 1999, le nombre d'actifs progresse de 1,3 million. Cette progression, moins forte que durant les précédentes périodes intercensitaires, confirme le ralentissement observé à la fin des années quatre-vingt.

Au cours des années quatre-vingt-dix, comme pendant la décennie précédente, le nombre d'hommes actifs ne varie pratiquement plus et celui des actives continue sa progression (+ 1,1 million). Au total, sur ces dix ans, la population active a augmenté de 0,5% par an (contre 0,8% en 1980-1989) et l'emploi de 0,4% (0,5%) et le chômage de 2,2% l'an (3,6%).

Signalons le très fort recul du nombre de militaires du contingent de la population active (-145 000 entre 1990 et 1999), en liaison avec la progressive du service national depuis 1997.

Marges:  
Haut 2.5 cm ;  
Bas 2.5 cm ;  
Gauche 2 cm ;  
Droite 2 cm.

De 1990 à 1999, l'accroissement annuel du nombre d'actifs (+140 000) tient à deux facteurs : la croissance de la population en âge de travailler (+126 000 par an) et les modifications des comportements vis-à-vis du marché du travail (+14000 par an).



Sur la période, l'effet du d... résulte de deux  
 mouvements qui se compensent... minue aux âges  
 jeunes (-60 000 par an avant... après 60 ans), de  
 l'autre l'activité féminine se développe aux âges intermédiaires (soit par an, +105  
 000 actives de 25 à 59 ans).

En-tête de page :  
 Trait  
 Insertion automatique date variable  
 Logo, l'habillage doit être « derrière  
 le texte »

## **B ] Le taux d'activité**

### **B.1 ) Comportements d'activité : certaines tendances s'infléchissent**

Le recensement de la population de 1999 confirme la plupart des tendances de l'évolution des taux d'activité par âge au cours des trente dernières années. Le fait majeur demeure la progression persistante de l'activité féminine. Les taux de 1999 dépassent ceux de 1990 pour les femmes à chaque âge entre 26 et 58 ans. Cette évolution s'inscrit dans un mouvement continu dont l'origine remonte aux années soixante.

Par contre, pour les hommes approchant l'âge de la retraite, la tendance à la baisse du taux d'activité est enrayée. Pour les 55-59 ans, ce taux avait baissé régulièrement entre 1975 et 1990, passant de 82% à 70% ; il est resté stable au cours de la décennie suivante. Cette stabilisation, constatée également dans l'enquête emploi, est à relier aux efforts de régulation de l'accès à la préretraite, et pourrait aussi traduire les premiers effets de la réforme du régime général décidée en 1993.

Pour les femmes, la hausse de l'activité est la plus importante pour celles nées après-guerre (hausse de 12 points pour les 50-54 ans) et pour elles, la différence hommes - femmes tombe de 28 à 17 points. L'arrivée dans cette tranche d'âge de femmes plus nombreuses et plus souvent actives correspond à la montée de l'activité féminine au fil des générations.

Entre 1990 et 1999, le niveau de l'activité baisse aux âges de l'entrée dans la vie active, jusqu'à 28 ans chez les hommes et jusqu'à 25 ans chez les femmes. Mais, à travers l'enquête emploi, cette diminution s'est faite au début des années 90 et n'est plus observée en fin de décennie.

Pour la première fois en 1999, les personnes inscrites dans un établissement d'enseignement peuvent être isolées ; le taux de scolarité s'établit à 94,5% pour les 15-19 ans et à 50% pour la tranche d'âge des 20-24 ans. Dans cette tranche d'âge, 13% des personnes inscrites dans un établissement d'enseignement déclarent aussi occuper un emploi.

### **B.2 ) Autant d'actives que d'actifs dans certaines communes**

La population active métropolitaine compte 85 femmes pour 100 hommes. Ce chiffre s'élevait à 79 femmes pour cent hommes en 1990. En 1999, 97 Parisiennes sont actives pour 100 Parisiens. Suivent les départements des Hauts-de-Seine (94 pour 100) et du Val-de-M... (91), des Alpes-

Maritimes et de la Gironde... communes de plus de  
 La capitale est dépassée... 50 000 habitants. Deux... comptent autant  
 d'actives que d'actifs, situation inconnue dans les recensements précédents. Suivent Besançon, Caen, Créteil, Limoges, Montpellier et Niort (99 pour 100) puis Angers, Fontenay- sous-Bois, Levallois-Perret, Pau, Quimper, Tours (98 pour 100). D'autres grandes villes comme Calais, Roubaix, La Seyne-sur-Mer (79 pour 100), Mulhouse et Belfort (78 pour 100) situées en bas de ce classement rejoignent le niveau moyen des communes rurales. L'écart de taux d'activité entre les hommes et les femmes mesuré au précédent recensement était de 22 points

Pied de page :  
 Trait  
 Insertion automatique page X

entre 30 et 49 ans. Au cours de la décennie 90, cet écart s'est encore réduit pour atteindre 15 points. Arial 7, pas de retraits

Les départements qui présentent les plus faibles différences de taux d'activité entre hommes et femmes de 30 à 49 ans, outre Paris, l'Essonne et le sud de la petite couronne, forment un arc qui va des Côtes-d'Armor à la Haute-Garonne, en passant par la Mayenne, le Loir-et-Cher et le Limousin. Dans les départements de la façade Atlantique, les différences restent inférieures à la moyenne.

Statut de la population active en milliers								
	1990				1999			
	Ensemble	%	Hommes	Femmes	Ensemble	%	Hommes	Femmes
Ensemble	22270	100%	12834	9436	23055	100.0%	12708	10347
Non salariés	3217	14.4%	2122	1095	2861	12.4%	1918	943
Salariés	19143	86.0%	10712	8431	20194	87.6%	10790	9404

C'est dans la moitié est du territoire, et surtout dans le nord-est et aux abords de la Méditerranée, que se trouvent les départements où le taux d'activité féminine est le plus en retrait par rapport à celui des hommes. L'activité féminine est particulièrement faible dans les zones où le chômage est le plus élevé.

### **B.3 ) De nombreuses créations d'emplois salariés**

L'emploi total a progressé de 3% par an entre 1990 et 1999, ce qui correspond à 75 000 créations annuelles nettes d'emplois contre 110 000 entre 1982 et 1990.

L'emploi non salarié a continué de diminuer au cours des années quatre-vingt-dix ; pour s'établir à 2,86 millions. En particulier, le nombre d'aides familiaux diminue fortement : 269 000 en 1999 après 596 000 en 1990, ce mouvement pouvant s'expliquer en premier lieu par la salarisation de certains aides familiaux et également par le recul de l'emploi agricole. Le phénomène de basculement du non-salariat vers le salariat se poursuit. Ainsi, le taux de salariat s'établit à 87,6% contre 85,6% en 1990. Cette progression est régulière depuis 1975.

Au sein de l'emploi salarié, l'apprentissage progresse fortement (+50%) mais reste faible en France (300 000 apprentis soit moins de 1,3% de l'emploi total). Les autres formes particulières d'emplois (titulaires de contrats à durée déterminée, intérimaires, stagiaires, emplois jeunes...) progressent fortement pour représenter 12,1% de l'emploi total après 7,7% en 1990. En particulier, le nombre d'intérimaires et celui des titulaires de contrats à durée déterminée augmentent vivement (+83% et +67% sur la période). Les données de l'enquête emploi montrent que cette augmentation est particulièrement marquée sur les dernières années, en liaison avec la reprise de l'emploi.

### **B.4 ) Légère diminution de la population active étrangère**

Le nombre d'actifs étrangers recensés a légèrement diminué de 1990 à 1999 (-2,0%). Ceci est dû à un double mouvement : le nombre des hommes actifs régresse, tandis que celui des femmes actives augmente. La dissymétrie hommes - femmes au sein de la population active étrangère est toujours forte mais elle se réduit.

Le taux de chômage des étrangers est double de celui des Français. La différence entre le taux de chômage des étrangers de l'Union Européenne et celui des étrangers de pays non membres de l'Union Européenne est très forte : le taux de chômage est trois fois plus élevé pour les seconds.

### **B.5 ) Pour comprendre ces résultats**

La définition retenue pour la mesure du chômage appelle cependant des commentaires plus détaillés. Dans le recensement, cette mesure inclut toutes les personnes qui se sont déclarées " chômeurs ", sauf si elles ont déclaré explicitement par ailleurs ne pas rechercher du travail. Dans l'enquête emploi, les questions sont plus fouillées, de manière à appliquer les critères du Bureau International du Travail : est considéré comme chômeur toute personne sans emploi, disponible pour en exercer un et ayant fait un acte effectif de recherche d'emploi au cours du mois précédant l'enquête. L'écart entre les deux sources tient aussi au fait que l'enquête emploi ne couvre que les ménages ordinaires, et ne concerne pas les populations des communautés telles que les foyers de travailleurs. Le concept de chômage retenu dans le recensement est plus extensif que celui utilisé dans l'enquête emploi. En définitive, 3 402 000 chômeurs ont été recensés, alors que les estimations effectuées à partir de l'enquête emploi donnaient un chiffre de 3 060 000, soit 340 000 de moins. Le même phénomène s'était produit en 1990, puisqu'il y avait 2 785 000 chômeurs selon le recensement et 2 240 000 selon l'enquête emploi. Aux différences de concept et de champ, s'ajoute celle du mode de collecte : au recensement, la population remplit elle-même son questionnaire alors que l'enquête emploi est réalisée par un enquêteur.



## SÉANCE 4 - WORD

### I ] Mise en forme de document

Mettez en forme le fichier « *australie.doc* » comme en « *annexe 1* » en utilisant des styles. Vous utiliserez le logiciel Word.

# TABLE DES MATIÈRES

<b>A   HISTORIQUE .....</b>	<b>1</b>
<b>B   RESSOURCES NATURELLES.....</b>	
<b>C   INFRASTRUCTURES .....</b>	
<b>C.1 ) ROUTES, TRANSPORTS</b>	<b>3</b>
<b>C.2 ) ÉNERGIE</b>	<b>4</b>
<b>C.3 ) TÉLÉCOMMUNICATIONS</b>	<b>4</b>
I ) Téléphonie fixe et mobile	4
II ) Internet	5
<b>D   STRUCTURE ÉCONOMIQUE.....</b>	<b>5</b>
<b>D.1 ) SECTEUR PRIMAIRE</b>	<b>5</b>
<b>D.2 ) INDUSTRIE</b>	<b>6</b>
<b>D.3 ) SERVICES</b>	<b>6</b>
I ) Tourisme	6
II ) Services financiers	6
<b>E   COMMERCE EXTÉRIEUR.....</b>	<b>7</b>
<b>F   RÔLE DE L'ÉTAT .....</b>	<b>7</b>
<b>F.1 ) IMPLICATION DIRECTE DANS L'ÉCONOMIE</b>	<b>7</b>
<b>F.2 ) RÉFORMES MICROÉCONOMIQUES</b>	<b>7</b>
<b>F.3 ) FISCALITÉ</b>	<b>8</b>
<b>F.4 ) FINANCES PUBLIQUES</b>	<b>8</b>
<b>F.5 ) MONNAIE</b>	<b>8</b>
<b>F.6 ) LE FUTURE FUND</b>	<b>9</b>

Table des matières  
«recherché».

Nom - Prénom

Vos noms et prénoms sur trame blanche.

Cette image est en en-tête.

## A ] HISTORIQUE

Lorsque le capitaine Hollandais Willem Janszoon vint cartographier il ne suscita pas l'intérêt des marchands de la Compagnie néerlandaise de l'époque dans l'archipel indonésien tout proche. Ceux-ci ne trouvaient grand chose d'intéressant pour leur commerce avec le sud-est asiatique. Ce n'est qu'ans après le passage du Capitaine Cook que les Anglais se risquèrent sur ces terres inhospitalières. Les premiers colons vivent de la vente de grain, de la Compagnie anglaise des Indes orientales ; jusqu'au milieu du XIXe siècle, le commerce local peut plus encore se résumer à l'exportation de laine (qui aidera par ses faibles coûts au décollage de l'économie britannique dont la première Révolution industrielle était basée sur l'industrie textile). Les colons pouvaient plus être envoyés vers les colonies américaines depuis le début du XIXe siècle. L'accroissement de la population et de l'utilisation des terres (la population aura chuté de près de 90% entre 1788 et 1920) ont entraîné la transformation locale, mais c'est surtout la découverte d'or en Australie qui a permis l'essor de la colonie : colons et investissement commencent à affluer, la population augmente : en 1860, la population australienne est la plus riche du monde (par capita) et, des les années 1870, près de la moitié des investissements britanniques à l'étranger sont absorbés par le continent. L'afflux de capitaux, qui signe la fin de l'exploitation du territoire comme colonie pénale, permet le renforcement de l'industrie de transformation locale, et les infrastructures, notamment le train, se développent. Cette vague de surinvestissement reflue dans les années 1890 lorsque les rendements élevés attendus ne se manifestent pas, causant au tournant du siècle la première dépression économique que traversera le pays : les organismes de prêt et les sociétés de construction s'effondrent en 1891-92, les banques faillent en 1902. La laine et l'or restent dès lors les premiers produits d'exportation australiens (jusqu'à l'après-guerre, en 1900) : le développement des bateaux frigorifiques pour l'exportation de la viande et des fruits, l'introduction de nouvelles céréales résistantes et à haut rendement suscitent un nouveau boom économique au début du XXe siècle. La création du Commonwealth australien en 1901 permet une certaine homogénéisation du continent (chaque État était auparavant seul décideur de son niveau de taxation). La jeune nation se dote de sa propre monnaie, la Livre australienne, en 1901. Cette période de forte croissance est de nouveau suivie d'une récession dans les années 1920, lorsque les profits convoités ne se matérialisent encore une fois pas, récession qui culmine en 1931-32 quand elle se conjugue à la Grande Dépression qui affecte alors l'ensemble de l'économie mondiale.

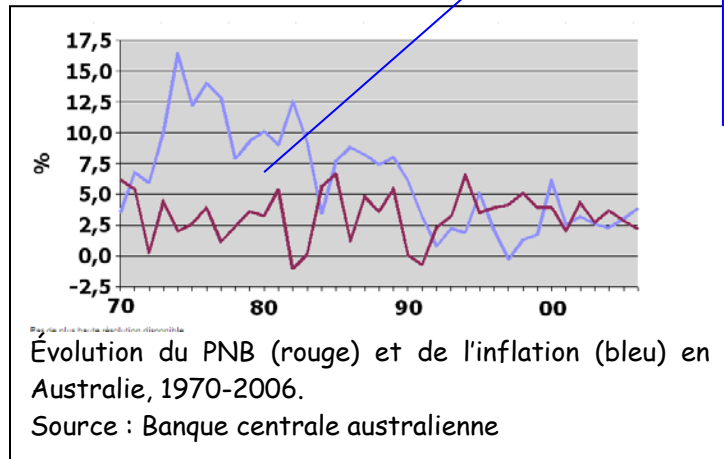
Titre de niveau 1 : Britannic Bold, 16 pt, petites majuscules, couleur personnalisée orangée (RVB 255,169, 83), espace avant et après de 5 points.

La numérotation est automatique, quelque soit le niveau, les numéros sont alignés sur une même verticale (retraits à 0).

Cette image est en en-tête.

Texte : Tahoma, 9pt, justifié.

Les images et légendes sont inscrites dans des zones de texte, le style pour la légende est : Comics sans MS, 10, justifié.



Pacifique et notamment les États-Unis. Le secteur manufacturier, dont la diversification avait commencé au sortir de la Première Guerre mondiale, continue de se développer mais, entravé par la politique protectionniste du gouvernement, voit sa compétitivité sur les marchés étrangers décliner dès les années 1950 et 60. L'impact sur la croissance reste cependant faible, car c'est dans cette période que débute la mise en valeur des ressources minières du pays, encore une fois grâce à l'afflux de capitaux étrangers. Cet "âge d'or" prend fin en 1974 avec une nouvelle récession. Les gouvernements travaillistes de Robert Hawke et Paul Keating engagent alors un vaste mouvement de libéralisation de l'économie : le Dollar australien, créé en 1966, flotte complètement sur le marché des changes depuis 1983, et les entreprises nationales sont privatisées au cours de la décennie qui suit. Le gouvernement conservateur de John Howard poursuit ces réformes dans la seconde moitié des années 1990 et introduit une TVA de 10% le 1er juillet 2000. L'économie australienne aura connu seize années d'expansion continue entre 1990 et 2006, avec l'un des plus forts taux de croissance moyen de l'OCDE.



fois grâce à l'afflux de capitaux étrangers. Cet "âge d'or" prend fin en 1974 avec une nouvelle récession. Les gouvernements travaillistes de Robert Hawke et Paul Keating engagent alors un vaste mouvement de libéralisation de l'économie : le Dollar australien, créé en 1966, flotte complètement sur le marché des changes depuis 1983, et les entreprises nationales sont privatisées au cours de la décennie qui suit. Le gouvernement conservateur de John Howard poursuit ces réformes dans la seconde moitié des années 1990 et introduit une TVA de 10% le 1er juillet 2000. L'économie australienne aura connu seize années d'expansion continue entre 1990 et 2006, avec l'un des plus forts taux de croissance moyen de l'OCDE.

Nom - Prénom

L'image a été étirée.

## B ] RESSOURCES NATURELLES

Le pays est un exportateur de premier ordre pour nombre de ressources de tous types, la plupart des minerais commerciaux étant présents dans son sous-sol. Cette richesse est en fait relative : la différence avec les autres régions du monde se trouve dans le fait qu'il s'agit d'un pays à l'échelle d'un continent, et dont le sous-sol (notamment dans les zones désertiques du centre) est loin d'avoir été exploité à grande échelle de ces ressources n'a. Jusqu'en 1950, l'exportation du minerai de fer était dépourvue. Puis Lang Hancock, suite à un passage qu'il se tenait au-dessus d'un bloc de métal de près de minerai de fer australiennes franchirent le cap des Hancock possédait à lui seul plus de fer que le L'Australie est désormais l'un des premiers dont la demande explose depuis le début des années de la planète (ainsi que pour le cadmium, le cobalt, le des exportations de matières premières serait l'échange pour le pays : les investissements affluent ans plus tôt, c'est encore l'or qui suscite le plus industrie minière ou une autre, mais l'essentiel des Occidentale. Des gisements d'hydrocarbures ont Victoria et la Tasmanie, le champ le plus récent Le ralentissement prévisible de la croissance mondiale matières premières, notamment du charbon et de fer pèse sur la politique du gouvernement et sur les dans le moyen terme. La chute des cours conduirait à accumulés, mais maintient pour l'instant à des et de change.



La mine de Super Pit ("*le super puit*") près de Kalgoorlie, la plus grande mine d'or à ciel ouvert d'Australie (3 km de long, 1 km de large, 500 m de profondeur)

complètement exploré; enfin, il faut se souvenir que réellement commencé que dans le courant du XXe siècle. même interdite tant on pensait que l'Australie en était forcé à basse altitude dans les Monts Hamersley, s'aperçut de 100 km de long. De presque nulles en 1950, les réserves 20 milliards de tonnes en 1960. À la fin des années 60, Canada et les États-Unis réunis. producteurs de charbon, de fer et d'uranium, trois produits 2000 et dont elle dispose parmi les plus grosses réserves plomb et certains métaux rares). À elle seule, l'explosion responsable de l'amélioration de 30% des termes de pour l'exploration de nouveaux gisements mais, comme 150 d'efforts. Tous les États et territoires disposent d'une exploitations se trouvent dans l'est du pays, en Australie également été découverts dans le détroit de Bass, entre (Otway Basin) étant entré en exploitation en 2005. devrait conduire à une chute sensible des cours des si la demande chinoise diminue. Cette source d'incertitude investissements, cette diminution étant difficile à prévoir une baisse sensible des gains de termes de l'échange niveaux élevés la pression à la hausse sur les taux d'intérêt

## C ] INFRASTRUCTURES

Le niveau de développement des infrastructures est bon, mais souffre de la taille du pays et de l'évolution récente de celui-ci en termes d'urbanisation et vieillissement de la population : de nouveaux besoins sont apparus, mais l'absence jusqu'à récemment de plan d'ensemble ainsi que la faiblesse des nouveaux investissements pour améliorer des infrastructures vieillissantes se sont révélés un handicap. De nombreux points d'engorgement subsistent qui minent la compétitivité du pays, que ce soit dans l'extension du volume de marchandises et matières premières transportables par rail, route et par les grands ports du pays, où certains navires ont récemment dû patienter jusqu'à un mois pour pouvoir procéder à leur chargement. De gros problèmes de gestion de l'eau subsistent, les habitants des zones urbaines subventionnant encore souvent les exploitations agricoles, grandes consommatrices d'une ressource rare et précieuse.

Les récentes mesures de libéralisation et d'investissements gouvernementaux dans les secteurs de l'énergie et du fret se poursuivent avec la mise en place d'un National Reform Agenda pour leur donner un cadre cohérent, mais certains détails pratiques de celui-ci restent à définir, notamment au niveau de la coopération entre gouvernement fédéral et États. Le Conseil des gouvernements australiens s'est ainsi engagé à maintenir le délai d'harmonisation réglementaire à six mois, contre plusieurs années il y a peu encore. Les investissements tant publics que privés ont considérablement augmenté pour répondre au boom des matières premières depuis le début des années 2000.



### C.1 ) Routes, transports

Lors des premières années d'existence du pays, la construction et la gestion des réseaux routiers (premières routes en 1788) et ferrés (première ligne en 1855) est une compétence locale : la plupart des lignes de chemin de fer sont opérées localement par de petits opérateurs privés, qui manquent souvent des moyens nécessaires pour investir et développer leur réseau hors des grands centres. De par les vastes distances séparant les différents États, ceux-ci se considèrent essentiellement comme des entités autonomes ayant à gérer leur propre développement plutôt qu'à construire un réseau intégré pour un pays qui n'existe pas encore à l'époque. C'est ainsi qu'à l'avènement de la Fédération en 1901 pas moins de trois écartements différents sont en vigueur sur le continent : cela n'empêcha pas la première liaison transcontinentale d'être établie par le rail en 1917 (de Port Augusta à Kalgoorlie, le passage à l'écartement standard sera pourtant pas moins de 5 fois le trajet). La première ligne d'acier est ouverte qu'en 1917, à la faveur d'une guerre qui souligne l'importance de transférer rapidement hommes et matériels au nord du pays.

Depuis, l'implication du gouvernement fédéral dans le secteur des transports s'est fait grandissante, de l'application d'un écartement unique jusqu'à la planification de nouveaux tronçons permettant d'unifier le pays en augmentant le commerce intérieur : les autorités de chaque état agissent en tant que maîtres d'œuvre pour le compte du gouvernement. Les investissements explosent dans les années 1950, en partie pour accompagner le développement rapide de la population mais aussi pour faciliter l'accès aux ressources naturelles et le transport du bétail : le nombre de routes se multiplie, le réseau autoroutier devient une compétence fédérale en 1974, et les diverses compagnies de chemin de fer dépendantes de chaque État sont intégrées en 1975 au sein de Australian National Railways (sous la compétence de Canberra). Celle-ci est privatisée en 1997.

Les réseaux routier et ferré ont maintenant atteint leur niveau de maturité, les grands investissements se faisant plus rares : ils concernent désormais essentiellement l'adaptation à un trafic qui va croissant, avec des dépenses souvent en baisse au niveau local. Le problème de l'engorgement des grandes villes, par exemple, est estimé coûter près de 3 milliards de dollars australien par an. De par la nature extrêmement décentralisée du pays, la croissance de la demande en transports sera générale : on s'attend ainsi à ce que le transport de fret (notamment par le biais de trains routiers comme sur la photo ci-contre) double au cours d'ici à 2020, dopé par l'augmentation du commerce des matières premières. Avec la récente mise en place d'AusLink, organisme gouvernemental chargée de planifier le développement du réseau routier sur le long terme, le fédéral s'est engagé non pas sur une simple gestion de l'infrastructure existante, mais aussi sur une politique pensée dans le long terme. L'option rail est pour l'instant sous-employée, avec un début d'engorgement des lignes urbaines alors qu'un plus grand transfert de la route au rail (tant en terme de marchandises au niveau national que pour les individus dans les centres urbains) est nécessaire.

L'Australie dépend presque entièrement de ses ports pour exporter et importer. En dépit, ou à cause, de cette dépendance, la situation des ports se dégrade légèrement depuis le début des années 2000. Leur implantation dans les grandes villes limitant les possibilités d'expansion pour répondre à l'explosion des exportations de minéraux, notamment, ainsi que l'agrandissement des voies les desservant depuis l'intérieur. Une part importante (près de la moitié du tonnage) des exports se fait par la côte occidentale (proche des centres miniers), alors que les importations tendent à arriver par les ports de Nouvelle-Galles-du-Sud.

À l'opposé, le transport aérien se porte bien. La compagnie nationale Qantas, privatisée en 1993, est détenue à 25% par British Airways (la loi prévoit bien que la compagnie ne peut avoir moins de 51% de participations



Pour le tableau, le style est le même que pour les légendes mais est centré.

Transports	
Routes (2004)	
Goudronnées	336 962 km
Non goudronnées	473 679 km
Rail (2005)	
47 738 km	
Voies d'eau (2002)	
2000 km	
Ports & Aéroports (2006)	
Ports de marchandises	Brisbane, Dampier, Fremantle, Gladstone, Hay Point, Melbourne, Newcastle, Port Hedland, Port Kembla, Port Walcott, Sydney
Aéroports à piste goudronnée	311
- avec trafic int'l	7
Aéroports non goudronnés	144
Source : World Factbook	



australiennes). Le trafic international reste stable en comparaison des vols intérieurs : entre 2002 et 2006 le nombre de passagers sur des vols domestiques a ainsi cru de près de 30%, profitant de la concurrence entre les low cost Virgin Blue et Jetstar Airways (une subdivision de Qantas). En 2006, plus de 3 millions de voyages internes ont eu lieu chaque mois, contre un peu moins de la moitié à l'international. Un grand plan de modernisation et mise à niveau des services de contrôle du trafic aérien a été lancé en mai 2002, prenant pour modèle le système en vigueur aux États-Unis.

## C.2 ) Énergie

L'approvisionnement énergétique du pays n'est pas un problème, tant en ce qui concerne les ressources renouvelables que fossiles : 1er exportateur de gaz naturel liquéfié, l'Australie est même l'un des rares pays développés à être exportateur net d'énergie. L'efficacité énergétique de son économie est cependant très en-deçà de celle de ses partenaires de l'OCDE, et pourrait offrir une grande marge d'amélioration, s'il ne manquait une réelle volonté politique pour mettre en place des mesures incitatives. Ainsi, et malgré la signature d'un accord de partage des ressources pétrolières du plateau continental de la mer du Timor oriental, l'Australie dépend, du fait de sa consommation croissante, de plus en plus de ses importations de produits pétroliers.

L'Australie est le seul État signataire du Protocole de Kyoto, avec les États-Unis, à avoir refusé de le ratifier (les deux pays ont signé en 2004 un accord bilatéral d'"exploration de solutions alternatives"). Dans un livre blanc publié en 2004, le gouvernement prévoyait une augmentation de la demande énergétique de 50% d'ici 2020. Outre une utilisation accrue du charbon, ce rapport préconisait la réouverture du débat sur l'utilisation de l'énergie nucléaire (bien que premier exportateur mondial d'uranium, le pays s'est jusqu'à présent refusé à faire usage de cette technologie). Le débat fait rage, et certains États ont décidé de prendre les devants sur le gouvernement fédéral, telle la Nouvelle-Galles du Sud qui a passé sa propre législation visant à réduire ses émissions de 5% en 2007 par rapport aux niveaux de 1990.

C'est sur l'île-continente que l'on trouve World Solar Challenge, une des plus prestigieuses courses de prototypes de voitures fonctionnant à l'énergie solaire, et reliant Darwin à Adelaide sur 3 021 km. Paradoxalement, et malgré un ensoleillement avantageux, l'exploitation de l'énergie solaire ou des sources renouvelables est encore embryonnaire par rapport à d'autres pays souvent moins bien lotis.

Enfin, au niveau réglementaire, la formation de l'Australian energy Regulator en 2005 permet d'avoir un organisme de régulation unique au niveau fédéral, qui dès 2007 remplacera les 13 agences régionales de surveillance et permettra la simplification du fonctionnement du marché au niveau national.

## C.3 ) Télécommunications

Dans le domaine des télécoms, la stratégie de développement de l'Australie a poussé ses services statistiques (aux niveaux local, étatique et fédéral) à aller au-delà du simple recensement de l'offre de services. La demande y est aussi de plus en plus étudiée, afin de servir d'indicateur pour la politique gouvernementale. À noter que depuis le Census and Statistics Act de 1905, chaque individu et foyer est tenu de fournir les données statistiques les plus complètes qui lui sont demandées par le Bureau australien des statistiques. Le recensement de 2001 a pour la première fois inclus une section sur l'utilisation d'internet.

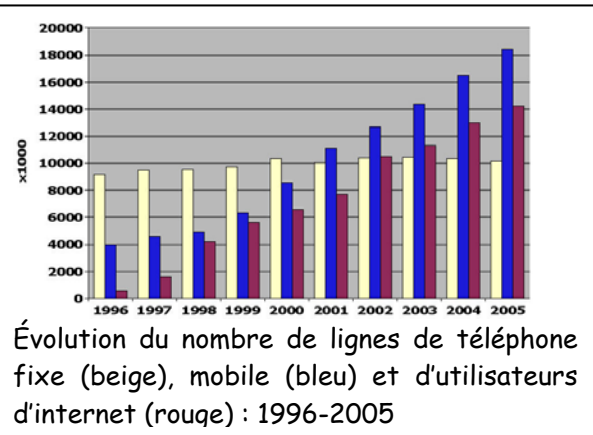
Le secteur est chapeauté par le Department of Communications, Information Technology and the Arts (DCITA), qui est chargé de la mise en place de nouvelles réglementations. Les orientations à venir pour que l'Australie reste un acteur de pointe dans les télécommunications sont direct au ministère des Télécommunications pour toutes les orientations. L'Australian Communications Authority (ACA), organe de régulation technique qui depuis le Telecommunication Act de 1997 rend compte au Ministre de tutelle des performances des fournisseurs d'infrastructure, de services, y compris par la mesure de l'indice de satisfaction des consommateurs, de l'évolution des prix et de la qualité objective des services offerts.

### i ) Téléphonie fixe et mobile

Le marché australien est un marché mature, avec un taux d'équipement comparable à celui des autres États membres de l'OCDE. En dépit de son territoire étendu, près de 98% de la population avait en 2005 accès au réseau cellulaire, selon l'UIT. Le développement de l'utilisation de la téléphonie mobile a même induit, comme dans d'autres pays développés, une baisse du nombre de lignes fixes.

Les services postaux et téléphoniques ont été séparés dès 1975, Australia Post et Telecom Australia se partageant les activités du Département du Postmaster général. Telecom Australia redevient l'Australian Telecommunications Corporation en 1989, puis fusionne en 1992 avec une autre entité gouvernementale, la Commission des Télécommunications Outre-mer (Overseas Telecommunications Commission). L'ensemble prend

Titre de niveau 2 : Arial, 11pt, gras, couleur personnalisée (RVB 255, 153, 51), espace avant et après 3 points.



Titre de niveau 3 : Arial, 9pt, gras, italique, couleur personnalisée (RVB 255, 153, 51).



le nom de Telstra Corporation Limited en 1993. La privatisation de la compagnie se fait en plusieurs étapes : tout d'abord en 1997 et 1999, le gouvernement retenant une majorité des parts, puis à nouveau en 2006 : le poids de l'État australien tombe de 51,8 à 17% du capital de la compagnie, et le reste des actions est placé dans un Future Fund (voir plus bas, à la gestion indépendante, destiné à vendre le reste des actions dans les prochaines années (il est de fait considéré lui aussi comme un investisseur privé, de par son comportement). La privatisation a essentiellement été contestée par les électeurs ruraux, mais en dépit d'une chute des cours depuis les premières cotations, la vente de novembre 2006 a encore une fois été sur-souscrite.

Le marché national est ouvert à la concurrence depuis la fin des années 1980, le principal concurrent de Telstra étant la compagnie Optus, qui a fini par développer sa propre infrastructure (la plupart des autres opérateurs se contentent de louer les lignes de ces deux géants). Telstra conserve une position dominante sur le marché fixe, et possède deux réseaux de télévision câblés concurrents (Foxtel et Austar).

### ii) Internet

Telstra est là aussi dominant (par le biais de sa filiale BigPond) sur le secteur, qui d'ailleurs accuse un certain retard dans le taux de pénétration de l'internet à haut débit (7,7% contre 10,6% en moyenne pour l'OCDE). Si l'immense majorité (86%) des compagnies australiennes possèdent un accès à internet, seules 45% ont un site web leur permettant de développer leurs affaires (alors qu'internet est la source préférée d'information de 43% des Australiens (1re place) d'après un sondage réalisé en 2004. Et si l'utilisation d'internet augmente avec le revenu, le recensement de 2001 a montré que l'utilisation était comparable chez les anglophones (79% de la population) que chez les allophone (15%) : le fossé numérique est donc essentiellement social, même si les variations dans le taux d'utilisation entre les résidents des différents États du Commonwealth peut varier du simple au double.

## D ] STRUCTURE ÉCONOMIQUE

Comme dans la plupart des grands pays post-industriels, l'essentiel (80%) de l'activité économique est en Australie assuré par le secteur des services, le secteur manufacturier (10,7%) ayant de toute façon toujours été historiquement peu compétitif. Le gros du PIB est généré sur la côte Est, les trois États de Nouvelle-Galles du Sud, Victoria et Queensland totalisant 78% de la richesse nationale. La structure de l'activité est extrêmement dépendante de facteurs endogènes : le Sud et la Tasmanie, plus ruraux, croissent moins vite que le reste du pays, alors que la côte occidentale est excessivement soumise aux cycles affectant le secteur minier. Depuis le tournant du millénaire, et profitant en cela la politique mise en place par le gouvernement fédéral, c'est le secteur des télécommunications qui progresse le plus vite en rythme annuel (6,4%/an en moyenne depuis 2000).

C'est dans la structure de son commerce extérieur que l'Australie se distingue quelque peu (voir plus bas). Si mines et agriculture n'ont respectivement généré qu'un maigre 4,6 et 4% du PIB en 2003, ceux-ci contribuent pour plus des deux-tiers des exportations de marchandise : de fait, c'est la demande intérieure qui génère l'essentiel du PIB du pays. Soutenue par des taux bas et un taux d'épargne faible, celle-ci a notamment permis à l'économie nationale d'encaisser la crise économique asiatique de 1997 sans trop de dommages.

### D.1 ) Secteur primaire

Article détaillé : Agriculture australienne.

Exportations agricoles et minérales sont deux moteurs traditionnels de l'économie australienne : par leurs énormes potentialités elles ont motivé la mise en valeur du continent et, aujourd'hui, l'Australie est un acteur majeur incontournable du marché mondial des matières premières. Si le secteur ne constitue pas 10% du PIB national en 2005, les ventes de céréales, viande et minerais représentent tout de même près de 65% des exportations à la même période.

Plus de 130 000 fermes commerciales étaient en 2005 réparties sur l'île (soit 25% de moins en 20 ans), essentiellement sur les côtes orientale et méridionales du pays (le reste étant désertique ou semi-désertique). La variété des climats permet une grande diversité des productions, mais les premiers produits d'exportation sont le blé (4e rang mondial), les moutons (2e cheptel avec 103 millions de têtes en 2005) et le vin (4e vignoble). L'écosystème du continent a malheureusement souvent été la victime de tentative d'acclimatation d'espèces étrangères, avec des conséquences souvent désastreuses : les descendants des 24 lapins relâchés par Thomas Austin en 1859 sont aujourd'hui estimés à plus de 300 millions et constituent un véritable fléau national en l'absence de prédateur naturel.

Le secteur s'est largement réorganisé depuis la fin du XXe siècle et continue de le faire, s'orientant vers une grande concentration capitaliste. Si le nombre d'exploitations diminue, leur taille a tendance, elle, à s'accroître. Ainsi, entre 1985 et 2005, le nombre d'exploitations céréalières a chuté de 22%, alors que la superficie moyenne s'est accrue de 58% et les investissements en capital par exploitation ont doublé, à 2,8 millions AUD. La même tendance est observable dans les autres secteurs. La tendance au gigantisme de l'agriculture australienne se reconnaît dans ses stations (de moutons ou de bovins), qui couvrent en moyenne 200 000 hectares : la plus grande, sise à Anna Creek, fait 3 000 000 ha, soit grosso-modo la superficie de la Belgique (30 528 km<sup>2</sup>). Cet isolement des exploitations a par ailleurs donné naissance à l'école des airs, où les enfants de fermiers suivent les cours de leur professeur par le biais de récepteurs radio.

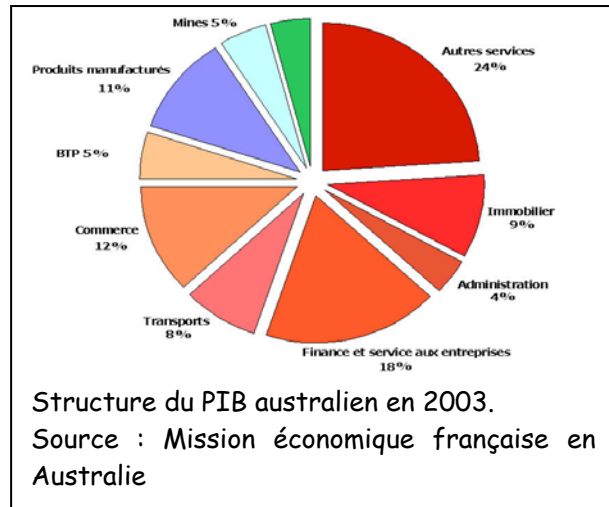
En dépit de cette extension des entreprises agricoles, la part de l'agriculture dans le PIB continue de diminuer, dépassant difficilement 3% du total en 2004-2005. Mais une baisse de la production, comme ce fut le cas lors de



la sécheresse de 2002-2003, a encore des répercussions notables sur l'économie du pays : le manque à gagner a été estimé à l'époque à 1% du PIB.

### D.2 ) Industrie

L'industrie australienne a toujours été le maillon historiquement faible de l'économie australienne, celle-ci étant passée directement d'un modèle basé sur l'exploitation de ses ressources naturelles à une économie de services. Les différentes politiques protectionnistes mises en place depuis la création du pays et jusqu'aux années 1980 ont bridé le développement des acteurs nationaux, ceux-ci étant insuffisamment compétitifs à l'export. Le seul secteur ayant atteint une taille critique au niveau national est celui des machines-outils ; le seul producteur d'automobiles, Holden est une subdivision de l'américain General Motors. Avec le décollage de l'Asie du Sud-Est, le niveau des importations de produits industriels a encore augmenté, et le pays poursuit sa lente désindustrialisation, à l'image des autres pays développés.



### D.3 ) Services

Ceux-ci représentent près de 80% du PIB du pays et, en dépit du boom des matières premières ou des efforts du gouvernement pour développer une industrie manufacturière, cette part ne semble pas destinée à varier de manière sensible dans le moyen ou long terme.

#### i ) Tourisme

L'industrie du tourisme constitue une part substantielle de l'économie australienne, représentant près de 4,7% de son PIB (mais 11% des revenus d'exportation) et employant 6% de la population active, essentiellement dans des structures de 20 employés ou moins. Il s'agit d'un marché mature, en progression mais soumis aux aléas des prix du pétrole ainsi qu'à la montée en puissance de la concurrence des destinations asiatiques. À l'exception des citoyens néo-zélandais, tous les nouveaux entrants doivent être munis d'un visa, standard ou électronique (simple enregistrement) : en 2006, les arrivées en provenance de l'international étaient estimées à 5,5 millions de visiteurs, générant environ 19 milliards de dollars de revenus.

Évidemment favorisé par le climat ensoleillé ainsi que par des mesures plus spécifiques prises dans les années 1980, le tourisme australien joue sur l'image d'un pays immense et encore sauvage, avec de grands centres urbains à l'atmosphère détendue. Une campagne d'envergure mondiale dotée d'un budget de 180 millions de dollars fut lancée sur ce thème en 2006 avec pour slogan le très argotique "Where the bloody hell are you?". Les destinations les plus populaires incluent Sydney, la grande barrière de corail ou l'outback en général.

Les principaux pays d'origine en 2005 des touristes étrangers étaient dans l'ordre la Nouvelle-Zélande (1,1 M de visiteurs), le Royaume-Uni (708 000), le Japon (685 000), les États-Unis (446 000), et la Chine (285 000). Le marché des routards, essentiellement ouest-européens, est substantiel, ceux-ci ayant tendance à rester particulièrement longtemps sur place. Le tourisme intérieur est également important, les Australiens profitant du bon réseau de transports (avion, routes) pour profiter des nombreuses stations balnéaires ou de montagne proche des grandes villes côtières.

Un segment particulier de l'industrie locale est cependant exceptionnellement caractéristique du pays : l'industrie du jeu. Avec des revenus dépassant les 11 milliards de dollars annuels, le secteur offre aux Australiens près de 20% des machines à sous en activité sur la planète. Répartis sur tout le territoire, loteries, casinos et clubs représentent près de 300 000 emplois directs et indirects et génèrent en moyenne 12% des revenus des États du Commonwealth, les Australiens dépensant autant voire plus en jeux qu'en alcool, essence ou habillement.

#### ii ) Services financiers

L'Australie dispose d'un des marchés financiers les plus développés d'Asie-Pacifique, la bourse australienne étant la deuxième de la région (après celle du Japon) en terme de liquidité et volume (la capitalisation totale du marché des actions équivaut à celles de la Corée du Sud et de Taiwan réunies). L'attractivité du pays pour les activités de banque privée et back office en a fait un leader sur la région depuis le milieu des années 1990, avec l'implantation de géants mondiaux du secteur tels que Citigroup, ou Morgan Stanley.

Les banques australiennes, tout en continuant à s'intéresser à leur aire d'expansion naturelle en Asie, commencent aussi à tourner leurs yeux vers d'autres régions du monde ; pour preuve, la tentative de prise de contrôle de la Bourse de Londres en 2005 par la banque d'investissement Macquarie. D'une manière générale, le secteur profite d'un accroissement de l'épargne généré par la mise en place d'un système favorisant l'épargne-retraite et obligatoire depuis 1992 : la superannuation. Les nouveaux capitaux (839 mds AUD en 2005) ainsi générés sont directement injectés dans le système financier national par les quelques 300 000 fonds en activité dans le pays (dont seuls 362 avaient en 2006 des actifs supérieurs à 50 millions de dollars). 45% de ces fonds sont gérés par des compagnies étrangères, directement ou par le biais de joint-ventures, et certaines projections font état de 2 500 milliards de dollars gérés à l'horizon 2015.





## E ] COMMERCE EXTÉRIEUR

Sur les marchés mondiaux, le Commonwealth est surtout un exportateur de matières premières, parmi les premiers au monde : charbon, or, uranium, fer, viande, laine, céréales, gaz naturel et machines-outils. À l'inverse, ses importations sont plus centrées sur les produits manufacturés tels que les pièces détachées, ordinateurs et équipement de transport ou télécommunication, ainsi que du pétrole.

Au niveau diplomatique, l'Australie est engagée dans une série d'accords bilatéraux de libre-échange, certains étant déjà mis en œuvre (États-Unis, Singapour, Thaïlande et Nouvelle-Zélande, d'autres sur le point d'être finalisés (ASEAN, Chili, Chine, Corée du Sud, Japon et Malaisie). Lentement mais sûrement, les échanges commerciaux se recentrent sur le sud-est asiatique, plus d'ailleurs aux dépens du partenaire américain que des européens (la Grande-Bretagne étant naturellement au premier rang de ces derniers, 23% de toutes les importations européennes étant d'origine britannique). Dans l'ensemble la balance commerciale du pays est largement déficitaire, même si une amélioration basée sur la stabilisation à des niveaux élevés du prix des matières premières peut être espérée : 8 des 10 premiers postes à l'export en 2005 concernaient ces dernières. De fait, les termes de l'échange ont atteint des records depuis le début du millénaire.

L'économie australienne est depuis les grandes réformes des années 1980 de plus en plus tournée vers l'exportation, les négociateurs de Canberra prenant une posture agressivement pro-ouverture dans les forums internationaux, notamment au sein de l'OMC dont elle fut l'un des membres fondateurs en 1947 (il s'agissait à l'époque du GATT). À l'opposé des autres grandes puissances industrielles, l'Australie prône historiquement une plus grande ouverture des marchés agricoles, et a à cet effet mis en place le Groupe de Cairns, censé coordonner les positions des grands exportateurs de denrées agricoles. De par son hétérogénéité d'intérêts, celui-ci n'a cependant pas vraiment su répondre jusqu'à présent aux attentes de ses membres.

Chine et Inde se profilent désormais comme les partenaires essentiels du commerce australien, avec dans le cas chinois une excellente complémentarité des deux économies, la République populaire étant un exportateur de produits manufacturés et gros importateur de matières premières, alors que l'Australie tient exactement la position inverse.

## F ] RÔLE DE L'ÉTAT

### F.1 ) Implication directe dans l'économie

Les grandes réformes lancées dans les années 1980 et intensifiées dans les années 1990 ont permis une refonte en profondeur de la façon dont l'État fédéral (ainsi que, dans une moindre mesure, les États et territoires fédérés) voyait ses rapports avec l'économie nationale. Le mouvement est allé vers une plus grande libéralisation, alliant simplification administrative (le plus souvent en fusionnant les diverses agences régionales pour créer un organisme de tutelle d'envergure nationale) et ouverture des monopoles publics (privatisations partielles ou complètes des opérateurs téléphonique (Telstra), aérien (Qantas) ou ferrés (Australian Railways)).

Les relations entre les partenaires sociaux ont également grandement évolué, passant d'un cadre fixe mais fragmenté de règles fixées au niveau fédéral ou local par un organe judiciaire (l'Australian Industrial Relations Commissions et ses équivalents régionaux) à une législation simplifiée et reposant beaucoup plus sur les négociations collectives par branche ou entreprise. Le WorkChoices Act, établi en mars 2006, vise à unifier les pratiques au niveau national en établissant une structure unique (la FairPay Commission) ayant pour mission principale de fixer le niveau du salaire minimum pour adultes et jeunes actifs. La législation du travail reste malgré tout un arrangement complexe, notamment par le manque de clarification entre réglementations fédérale et étatiques. De fait, près de 20 ans de réformes ont redonné au pays le rang qu'il occupait dans les années 1970, mais il reste singulièrement en retard pour le taux d'activité des femmes et des plus de 55 ans, ainsi qu'au classement de la productivité de la main d'œuvre. Les inégalités sont encore nombreuses, et le taux de chômage parmi la population sans qualifications reste relativement élevé par rapport aux autres groupes.

L'Australie est par ailleurs le seul pays occidental à n'avoir pas signé les conventions 138 et 182 de l'Organisation internationale du travail sur le travail des enfants.

### F.2 ) Réformes microéconomiques

Diverses réformes microéconomiques essentielles ont été mises en place depuis le début des années 1980, voire dès les années 1970 : réduction unilatérale des barrières commerciales ; flottation du taux de change du dollar ; déréglementation du secteur financier ; concentration du nombre de syndicats et réforme décentralisatrice du système de négociations collectives ; intégration plus poussée des économies au niveau fédéral, y compris par l'uniformisation et la standardisation des infrastructures ; enfin, une grande partie des services et entreprises publics ont été privatisés.

Depuis 1996, le gouvernement de John Howard continue ce programme de réformes microéconomiques, essentiellement sur le marché du travail et au détriment du pouvoir collectif des syndicats. De nouveaux pans de l'économie ont été déréglementés, à commencer par le secteur des télécoms, et de nouveaux monopoles ont été privatisés. En janvier 2007, le chômage était tombé à 4,6%, soit son taux le plus bas depuis les années 1970. Le prix des actions cotées sur le marché australien s'est, inversement, envolé depuis le début du millénaire.



Le gouvernement soutient la recherche par le biais des universités, du Commonwealth Scientific and Industrial Research Organisation (CSIRO), et à travers des centres de partenariat public-privé, les Cooperative Research Centres.

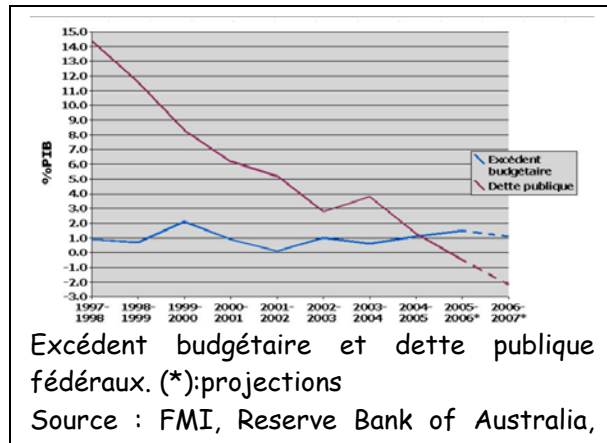
### F.3 ) Fiscalité

Il existe en Australie trois niveaux de fiscalité: fédéral, étatique et municipal, les deux premiers niveaux constituant l'essentiel des prélèvements. Les différents états fédérés ont chacun leur propre taux d'imposition en fonction de leur population, base économique et nécessités infrastructurales. Le Commonwealth tirant la plupart de ses revenus des impôts sur les personnes et les sociétés, on assiste plus à une redistribution de ses revenus vers les États qu'à une péréquation entre ceux-ci, sauf dans le cas de la TVA (voir plus loin).

Le taux maximal d'imposition est tombé en 2006 à 45% du revenu total, plus une éventuelle surtaxation pour le système de santé. Le taux d'imposition sur les sociétés est de 30%.

Une taxe sur la valeur ajoutée de 10% est en vigueur depuis son introduction par le gouvernement Howard en 2000 : son objectif était de permettre aux États d'améliorer ou d'offrir de nouveaux services, tout en diminuant leur taux d'imposition. Certains produits, telles les denrées alimentaires, ne sont pas concernés par cet impôt, et son taux ne peut être modifié sans l'accord unanime des gouvernements de chaque État ainsi que de celui du Commonwealth, ce dernier décidant de la répartition entre les États des fonds dégagés. Cette pratique cause certaines tensions avec l'État de Nouvelle-Galles-du-Sud et celui de Victoria, qui récupèrent moins que ce que leurs populations respectives ne génèrent. Le Queensland est, à l'inverse, un grand gagnant de cette redistribution.

### F.4 ) Finances publiques



Tout un pan de réformes fut mis en place dans le courant des années 1980, avec pour objectif principal la stabilisation monétaire et financière du pays (surtout après la "crise de la République bananière", voir plus bas) tout en privilégiant transparence et responsabilité; cet objectif fait toujours l'objet d'un large consensus politique et n'a pas été remis en question depuis : la faible inflation et les excédents budgétaires qui en ont résulté ont permis à l'économie australienne d'acquiescer une résilience rare face aux chocs externes (crise asiatique de 1997) et internes (Bulle immobilière, sécheresse) qui l'ont frappée. De la même manière, le faible taux d'endettement public a permis à la population de profiter de taux bas, incitant à l'acquisition et la construction de logements : le boom immobilier du début des années 2000 a ainsi

contribué à la bonne santé économique de l'époque et, alors que le marché se tasse, le décollage du marché des matières premières permet le maintien de l'activité à des niveaux élevés.

Le surplus actuel, largement -mais pas uniquement- expliqué par l'explosion du prix des matières premières, a permis baisses d'impôt et une meilleure politique de redistribution à l'intention des familles, notamment. L'excédent budgétaire actuel n'est du coup pas considéré comme un absolu pour le gouvernement fédéral, qui vise plutôt la stabilité sur l'ensemble du cycle économique. Ainsi, malgré la quasi-disparition de la dette publique dès 2005, le gouvernement a opté pour le maintien d'un marché des obligations fédérales, jugé nécessaire à une gestion efficace du risque des taux d'intérêt ainsi qu'à une diversification des marchés financier.

### F.5 ) Monnaie

Taux de change du Dollar australien (1970-2006) contre le Dollar US (vert), la Livre sterling (bleu) et un panier des 24 principaux partenaires commerciaux du pays (TWI, violet).

Flèches de gauche à droite : 1974, changement d'indexation du dollar US (index flottant) au panier TWI fixe ; 1976, panier fixe devient mobile ; 1983, flottation complète ; 1986, "crise de la république bananière".

Source : Reserve Bank of AustraliaLe dollar australien (AUD) n'existe que depuis 1966 (en remplacement de la Livre australienne) mais a déjà connu une histoire mouvementée. D'abord indexé sur la Livre sterling, le dollar australien est indexé de manière semi-flottante vis-à-vis du dollar US jusqu'en septembre 1974, où un taux de change fixe est appliqué face à un panier de monnaies représentant les 24 premiers partenaires économiques du pays. En novembre 1976, le panier devient mobile (calculé trois fois par jour, sa composition est également réévaluée chaque mois d'octobre en fonction des données de l'année précédente), et c'est en décembre 1983 que le gouvernement se détache complètement du contrôle des changes : le dollar "flotte". Le 14 mai 1986, le ministre des finances Paul Keating plonge cependant celui-ci dans la tourmente en déclarant lors d'un entretien radiophonique que si l'Australie ne contrôlait pas ses déficits publics, son avenir proche serait celui d'une république bananière.

Le cours s'est depuis stabilisé grâce aux diverses réformes mises en place par la suite : soutenu par une économie et un gouvernement stables, le dollar australien est désormais la sixième monnaie de réserve au monde, représentant 5% des échanges, alors que l'économie australienne proprement dite ne vaut que 2% du



Nom - Prénom

volume mondial. De plus, le flottement du dollar a permis à celui-ci d'absorber une grande partie du choc externe que constitue l'envolée des cours des matières premières.

### F.6 ) Le Future Fund

Les sources d'inquiétude pour les finances australiennes sont donc à voir dans le moyen et long terme avec, comme dans la plupart des pays, un vieillissement démographique substantiel qui aura pour première conséquence de peser sur les dépenses de santé : le gouvernement australien prévoit d'ici 2045 un doublement de la population âgée de plus de 65 ans (jusqu'à 25% de la population totale) couplée à une stabilisation de la population active : les dépenses de l'État absorberont 6,5% de plus du PIB, 70% de cette augmentation pouvant être mis sur le compte du vieillissement de la population.

Outre une réforme du régime des retraites, l'excédent budgétaire est désormais affecté à un "Fonds pour l'avenir" (Future Fund), créé en avril 2006 et ayant pour objectif de couvrir à long terme le déficit prévisible des finances publiques (à hauteur de 10% environ) : le Fonds recevra le produit des excédents et des privatisations, ainsi que les revenus générés par ses propres actifs, sans que ces/ses revenus soient inclus dans le budget fédéral ou transférables à celui-ci. Lorsque les pensions publiques qu'il est censé couvrir commenceront à être versées en 2020, sa masse totale aura atteint les 140 milliards de dollars australiens. Le Fonds dispose par ailleurs d'une grande marge de manœuvre dans sa stratégie d'investissement, avec un seul objectif (un rendement annuel d'au moins 4,5 à 5,5%) et deux contraintes (pas de prise de contrôle d'entreprises, pas d'activité excessive sur les obligations d'État australiennes, qui du fait de leurs poids relatifs pourraient être touchées par une volatilité malvenue). Le Fonds est autrement libre de ses décisions, y compris en terme de risque ou de délégation de sa gestion à des opérateurs privés. Un certain nombre de garde-fou ont également été intégrés dans sa structure, notamment par la mise en place d'un Conseil de gardiens (7 experts en gestion et gouvernance, nommés par l'État mais pas payés directement sur le budget de la fonction publique) : le gouvernement reste seul décideur de la teneur du mandat d'investissement, mais si le Conseil venait à juger que les changements proposés par le gouvernement vont à l'encontre du propos initial du Fonds, il aura alors la possibilité de porter la question devant le Parlement pour s'opposer au mauvais usage de ce pouvoir. L'objectif principal est d'éviter ainsi les investissements à visée politiques (éléphants blancs), notamment dans les infrastructures.



## SÉANCE 5 - MODÈLES 1

### I ] Utilisation d'un modèle prédéfini

Dans la liste des modèles prédéfinis de Word, trouvez un modèle de CV qui vous convient et rédigez rapidement votre CV.

☞ *Sauvegardez votre CV sur le réseau votre dossier personnel.*

Vous remettrez votre CV (au format PDF) dans le dossier «Remise» en le nommant de la façon suivante :

**GROUPETDGRUPE TP – VOTRENOM – CV.PDF**

Par exemple :

**1A –DUPONT – CV.PDF.**

### II ] Création d'un modèle

Vous devez créer un modèle de document. Il comportera trois pages respectant les consignes données en annexe : une page de garde, une page pour la table des matières, puis une page pour le corps du rapport.

Vous devrez créer des styles de titres, aux niveaux hiérarchiques précisés de façon à pouvoir générer une table des matières automatiques. La numérotation sera automatique.

☞ *Sauvegardez votre modèle sur le réseau votre dossier personnel.*

Vous remettrez une copie (au format WORD) dans le dossier «Remise» en le nommant de la façon suivante :

**GROUPETDGRUPE TP – VOTRENOM – MODÈLE.DOT**

Par exemple :

**1A –DUPONT – MODÈLE.DOC.**

### III ] Utilisation du modèle

Créez un document basé sur votre modèle. Tapez une ou deux lignes de texte, en particulier pour vérifier la numérotation.

Vous remettrez le document final (au format WORD) dans le dossier «Remise» en le nommant de la façon suivante :

**GROUPETDGRUPE TP – VOTRENOM – DOCUMENT.DOC**

Par exemple :

**1A –DUPONT – DOCUMENT.DOC.**

**VOTRE PRÉNOM ET VOTRE NOM**

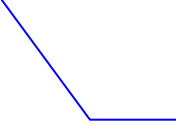
Arial, gras, 18, majuscules.

*Titre du rapport*  
***Titre du rapport***

Forme Wordart, Comics sans  
MS, 44, italique, centré  
horizontalement et verticalement

---

# TABLE DES MATIÈRES



Broadway ( ou police s'en rapprochant), 20, petites majuscules, espacement des caractères 5 points, couleur bleue, centré, espace avant 5 pts, après 10 pts

Style en-tête par défaut.

## I] Exemple de titre 1

### I.1) Exemple de titre 2

#### a) Exemple de titre 3

## II] Exemple de titre 1

### II.1) Exemple de titre 2

Servez à ce monsieur une bière et des kiwis. Servez à ce monsieur  
à ce monsieur une bière et des kiwis

- Puces
- Puces...

Style monTitre1 : Arial, gras, 16, retrait gauche 1,9 cm, retrait de première ligne négatif 0,63 cm, niveau hiérarchique 1, espace avant et après 11pts, trame gris 15%.

Style monTitre2 : Arial, gras, 14, italique, retrait gauche 2.54 cm, retrait de première ligne négatif 0,76 cm, niveau hiérarchique 2, espace après 7 pts.

Style monTitre3 : Arial, gras, 13, retrait gauche 3,17 cm, retrait de première ligne négatif 0,89 cm, niveau hiérarchique 3, espace après 7 pts.

Style monTexte : Arial, 10, retrait de première ligne positif 0,5 cm, justifié.

Style mesPuces : Arial, 10, retrait gauche 1,25 cm, retrait de première ligne négatif 0,63 cm, justifié, image personnalisée.

Numérotation automatique, doit commencer à 1 pour le corps du rapport.

**SÉANCE 6 – MODÈLES 2****I ] Création du modèle de rapport**

L'objectif de cette séance est de créer un modèle de document qui vous suivra tout au long des deux années d'IUT.

Vous êtes libres du choix des polices, de ma mise en page, il vous faut seulement essayer de prévoir tous les styles d'écriture que vous pourriez utiliser.

Je vous conseille de créer un modèle comportant trois pages : une page de garde, une page pour la table des matières, une page de corps de rapport standard.

Vous configurerez les styles avec les niveaux hiérarchiques définis (pour les tables des matières) et éventuellement une numérotation automatique des titres, les numérotations de page, les en-têtes et pieds de page...

Pensez que vous pourriez être amené à intégrer des images et donc des légendes, envisagez alors la possibilité de créer un style spécifique améliorant leur intégration.

Enfin, rappelez-vous qu'affecter des raccourcis clavier aux styles et les organiser correctement permet d'augmenter votre efficacité dans la rédaction de vos documents.

Pour vous aider à définir les styles dont vous aurez besoin, utilisez le modèle de la séance précédente, ainsi que le document que vous avez rendu dans le cadre des projets tuteurés.

**II ] Test du modèle**

Reprenez votre pré projet tuteuré et mettez le en forme en utilisant les styles définis dans votre modèle.



**SÉANCE 7 – PUBLIPOSTAGE.****I ] Réalisation d'un publipostage.**

L'objectif de cette séance est de réaliser un publipostage à partir d'une liste de noms enregistrée sur un fichier Excel : «TC1 - séance 8 - listeNom.xls».

Le texte de la lettre type est dans le fichier «TC1 - séance 8 - lettretype.doc»

Vous trouverez ces fichiers sur le réseau.

- ☞ Copiez ces fichiers dans votre dossier personnel ;
- ☞ réalisez la lettre type en suivant le modèle donné en annexe ;
- ☞ intégrez les champs nécessaires à la fusion ;
- ☞ imprimez la fusion au format PDF.

Vous remettrez ce publipostage (au format PDF) dans le dossier «Remise» en le nommant de la façon suivante :

**GROUPETDGRUPE TP – VOTRENOM – LETTRE.PDF**

Par exemple :

**1A –DUPONT – LETTRE.PDF.**

Dans un deuxième temps, vous réaliserez un publipostage destiné seulement aux messieurs de la liste.

Vous remettrez ce publipostage (au format PDF) dans le dossier «Remise» en le nommant de la façon suivante :

**GROUPETDGRUPE TP – VOTRENOM – LETTREFILTRÉE.PDF**

Par exemple :

**1A –DUPONT – LETTREFILTRÉE.PDF.**

**II ] Réalisation des enveloppes**

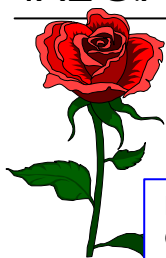
En reprenant l'image logo de la société créez les enveloppes pour l'envoi des lettres.

Vous remettrez ce publipostage (au format PDF) dans le dossier «Remise» en le nommant de la façon suivante :

**GROUPETDGRUPE TP – VOTRENOM – ENVELOPPES.PDF**

Par exemple :

**1A –DUPONT – ENVELOPPES.PDF.**



Les parties en rouge correspondent aux champs de la lettre.

Toulouse, LE 26 octobre 2007

<Titre> <Prénom> <Nom>  
<Adresse>  
<Code postal> <Ville>

### Objet : Une ville propre

À l'attention de :

L'orthographe varie en fonction du titre.

<Titre> <Nom>

Où en êtes-vous avec la propreté de votre ville ?

La propreté de votre ville est essentielle pour la vie de vos concitoyens et je suis sûr que vous êtes très *concerné<es>* par le problème. Tous les lieux rues, places, écoles, gymnases, doivent respirer la netteté pour la convivialité dans votre cité.

L'entretien est notre métier. Nous équipons de nombreuses municipalités. Notre gamme répond à tous les nettoyages de la ville et des locaux. La société IXE apporte à votre cadre de vie l'indispensable mieux être.

Ensemble, nous pouvons réaliser un **bilan propreté** de votre ville. En remplissant le coupon réponse, vous obtiendrez, de précieux conseils. Un de nos spécialistes étudiera avec vous la meilleure solution pour vos besoins en entretien.

Une ville où il fait bon vivre est une ville propre avant tout. Pour le bien être de vos administrés, je vous prie d'agrèer, *<Monsieur ou Madame>*, mes cordiales salutations.

Jean Paul IGREC  
Directeur commercial

L'affichage dépend du titre.

N.B. Le **bilan propreté** est gratuit pour les communes de plus de 3000 habitants.

SÉANCE 8 – EXCEL – OPÉRATEURS ET MISE EN FORME.

I ] Utilisation d'opérateurs et mise en forme de tableau

Récupérez le fichier «TC1 - séance 15 - Calculs mise en forme.xls» sur le réseau.

La feuille «COURS» contient les variations quotidiennes d'une action.

☞ Effectuez la mise en forme et les calculs comme présentés ci-dessous :

CLUB MED									
DATE	OUVERTURE (€)	MAX (€)	MIN (€)	CLOTURE (€)	VOLUME	ECART MAX (€)	VARIATION DU JOUR (€)	VARIATION DU JOUR (%)	VARIATION VEILLE (%)
03/01/00	114.80 €	114.80 €	113.10 €	114.10 €	23 797	1.70 €	-0.70 €	-0.61 %	
04/01/00	113.00 €	113.40 €	106.60 €	106.70 €	29 317	6.80 €	-6.30 €	-5.58 %	-6.49 %
05/01/00	106.00 €	113.90 €	100.10 €	112.00 €	111 139	13.80 €	6.00 €	5.66 %	4.97 %
06/01/00	113.80 €	129.00 €	113.50 €	120.50 €	279 072	15.50 €	6.70 €	5.89 %	7.59 %
07/01/00	125.50 €	126.40 €	122.60 €	123.70 €	187 336	3.80 €	-1.80 €	-1.43 %	2.66 %
10/01/00	126.40 €	128.00 €	124.00 €	124.50 €	154 443	4.00 €	-1.90 €	-1.50 %	0.65 %
11/01/00	129.80 €	129.80 €	116.70 €	119.00 €	274 194	13.10 €	-10.80 €	-8.32 %	-4.42 %
12/01/00	120.10 €	122.00 €	115.10 €	116.20 €	69 169	6.90 €	-3.90 €	-3.25 %	-2.35 %
13/01/00	115.50 €	121.00 €	115.50 €	116.50 €	109 802	5.50 €	1.00 €	0.87 %	0.26 %
14/01/00	117.00 €	118.90 €	115.20 €	118.80 €	88 863	3.70 €	1.80 €	1.54 %	1.97 %
17/01/00	124.50 €	124.50 €	121.10 €	121.50 €	100 519	3.40 €	-3.00 €	-2.41 %	2.27 %
18/01/00	123.00 €	123.00 €	118.00 €	120.00 €	47 455	5.00 €	-3.00 €	-2.44 %	-1.23 %
19/01/00	120.00 €	121.00 €	117.40 €	117.40 €	32 063	3.60 €	-2.60 €	-2.17 %	-2.17 %
		50 €	116.10 €	117.00 €	18 288	3.40 €	-2.00 €	-1.68 %	-0.34 %
		90 €	115.00 €	115.00 €	26 608	1.90 €	-1.10 €	-0.95 %	-1.71 %
		00 €	112.50 €	114.00 €	41 833	3.50 €	-1.00 €	-0.87 %	-0.87 %
		60 €	108.00 €	109.00 €	65 937	2.60 €	-1.10 €	-1.00 %	-4.39 %
		90 €	108.60 €	108.60 €	37 259	5.30 €	-0.40 €	-0.37 %	-0.37 %
		40 €	109.20 €	110.80 €	25 373	3.20 €	-1.20 €	-1.07 %	2.03 %
28/01/00	112.90 €	113.00 €	110.90 €	112.90 €	12 550	2.10 €	0.00 €	0.00 %	1.90 %

Utilisez un format de nombre personnalisé.

Figure 111 : Extrait de la feuille «Cours».

L'écart max correspond à la différence entre les valeurs maximum et minimum d'une journée.

La variation du jour est à calculer à partir des valeurs d'ouverture et de clôture.

La variation de la veille est à calculer sur les valeurs de clôture.

☞ Utilisez les formats personnalisés pour faire afficher les valeurs négatives de la variation en pourcentage en rouge.

II ] Mise en forme de tableau

La feuille CA Commerciaux contient un tableau qui récence mois par mois les chiffres d'affaires effectués par les commerciaux d'une entreprise fictive.

Mettez ce tableau en forme comme ci-dessous.

	Chiffre d'affaires des commerciaux												CA Total	Rang	Absences
	Janvier	Février	Mars	Avril	Mai	Juin	Juillet	Août	Sept	Octobre	Novembre	Décembre			
Arban	738 000.00 €	775 600.00 €	328 000.00 €	607 900.00 €	735 700.00 €	377 000.00 €	270 200.00 €	960 600.00 €	770 600.00 €	813 100.00 €	612 700.00 €	543 500.00 €			
Chinon	abs	abs	abs	abs	abs	abs	abs	683 500.00 €	692 700.00 €	924 700.00 €	929 400.00 €	683 400.00 €			
Cracime	261 900.00 €	Malade	611 200.00 €	767 900.00 €	139 400.00 €	222 200.00 €	714 900.00 €	61 800.00 €	222 700.00 €	210 200.00 €	417 500.00 €	229			
Dupont	387 600.00 €	54 900.00 €	494 700.00 €	29 300.00 €	725 800.00 €	491 300.00 €	544 900.00 €	733 700.00 €	752 500.00 €	952 000.00 €	227 800.00 €	928			
Durand	602 000.00 €	477 400.00 €	529 700.00 €	521 700.00 €	656 900.00 €	974 900.00 €	781 300.00 €	547 700.00 €	670 000.00 €	368 700.00 €	612 500.00 €	517			
Duroy	505 100.00 €	759 300.00 €	360 100.00 €	868 200.00 €	57 900.00 €	426 000.00 €	369 700.00 €	492 500.00 €	689 200.00 €	758 700.00 €	437 200.00 €	759			
Esteban	307 500.00 €	488 000.00 €	629 800.00 €	579 300.00 €	597 900.00 €	221 400.00 €	198 100.00 €	343 700.00 €	967 500.00 €	631 000.00 €	940 500.00 €	960			
Foujine	847 700.00 €	884 000.00 €	958 800.00 €	353 900.00 €	Malade	136 200.00 €	500 500.00 €	163 800.00 €	870 100.00 €	717 600.00 €	498 500.00 €	784			
Frand	malade	692 700.00 €	222 700.00 €	752 500.00 €	670 000.00 €	689 200.00 €	967 500.00 €	870 100.00 €	18 600.00 €	466 100.00 €	491 300.00 €	353			
Gutierrez	800 500.00 €	111 100.00 €	791 600.00 €	460 800.00 €	913 800.00 €	12 900.00 €	512 400.00 €	715 500.00 €	308 900.00 €	40 100.00 €	544 900.00 €	164			
Hilote	231 300.00 €	331 800.00 €	230 400.00 €	987 400.00 €	121 800.00 €	532 800.00 €	542 300.00 €	743 400.00 €	589 200.00 €	328 200.00 €	733 000.00 €	136 200.00 €			
Loperte	736 600.00 €	645 000.00 €	338 000.00 €	21 200.00 €	Malade	806 800.00 €	933 400.00 €	440 300.00 €	208 800.00 €	888 300.00 €	752 500.00 €	500 500.00 €			
Luigre	18 600.00 €	Malade	589 200.00 €	208 800.00 €	169 100.00 €	83 000.00 €	331 300.00 €	177 800.00 €	169 100.00 €	43 400.00 €	952 000.00 €	163 800.00 €			
Martin	448 900.00 €	470 200.00 €	510 000.00 €	431 100.00 €	518 000.00 €	564 100.00 €	43 100.00 €	101 900.00 €	618 100.00 €	432 400.00 €	227 800.00 €	870 100.00 €			
Micelli	abs	abs	abs	abs	23 400.00 €	835 400.00 €	513 800.00 €	555 000.00 €	426 100.00 €	595 200.00 €	607 900.00 €	520 300.00 €			
Molito	618 100.00 €	426 100.00 €	292 500.00 €	204 600.00 €	285 500.00 €	960 400.00 €	770 900.00 €	999 400.00 €	32 500.00 €	488 200.00 €	735 700.00 €	157 800.00 €			
Pierre	650 500.00 €	219 600.00 €	345 300.00 €	386 500.00 €	757 700.00 €	528 200.00 €	245 300.00 €	172 400.00 €	204 600.00 €	658 600.00 €	377 000.00 €	736 300.00 €			
Renard	873 200.00 €	Malade	976 200.00 €	949 600.00 €	491 700.00 €	187 300.00 €	214 600.00 €	740 000.00 €	285 500.00 €	20 300.00 €	270 200.00 €	413 800.00 €			
Renoir	576 300.00 €	372 600.00 €	312 000.00 €	592 700.00 €	658 600.00 €	20 300.00 €	597 400.00 €	680 100.00 €	960 400.00 €	597 400.00 €	960 600.00 €	683 500.00 €			
Tantero	278 500.00 €	375 000.00 €	640 500.00 €	210 900.00 €	120 700.00 €	88 700.00 €	Malade	Malade	770 900.00 €	680 100.00 €	770 600.00 €	692 700.00 €			
CA/mois															
CA Moy															

Les cellules contenant « malade » sont en rouge.

Figure 112 : Feuille «CA Commerciaux».

☞ Utilisez la mise en forme conditionnelle pour faire afficher les cellules contenant «malade» en rouge.

**SÉANCE 9 – EXCEL – FONCTIONS SIMPLES.****I ] Utilisation de fonctions simples**

À partir du fichier de la séance précédente, vous devez, Dans la feuille «Cours», calculer :

- Dans la colonne K la moyenne mobile sur 20 jours (MM20). Cette valeur est obtenue en effectuant pour une date donnée, la moyenne des 20 précédentes valeurs de clôture. Utilisez la fonction **MOYENNE** ;
- dans la colonne L, les valeurs de la bande de Bollinger supérieure qui sont obtenues pour une date donnée de la façon suivante : c'est la moyenne mobile à 20 jours plus deux fois l'écart type des 20 précédentes valeurs de clôture. Pour l'écart type, vous utiliserez la fonction **ECARTYPEP** ;
- dans la colonne M, les valeurs de la bande de Bollinger inférieure qui sont obtenues pour une date donnée de la façon suivante : c'est la moyenne mobile à 20 jours moins deux fois l'écart type des 20 précédentes valeurs de clôture ;
- dans les cellules O3 et P3 vous calculerez les valeurs de clôture maximales et minimales avec les fonctions **MAX** et **MIN**.

Vous trouverez en fin de document un aperçu de la feuille «cours»

☞ Avec l'aide d'Excel comparez les deux fonctions **ECARTYPE** et **ECARTYPEP**.

**II ] Utilisation d'autres fonctions**

À partir du fichier de la séance précédente, vous devez, Dans la feuille «CA Commerciaux», calculer :

- dans la ligne 23 : le chiffre d'affaires de l'entreprise par mois avec la fonction **SOMME** ;
- dans la ligne 24 : le chiffre d'affaires moyen par commercial avec la fonction **MOYENNE** ;
- dans la colonne N, le chiffre d'affaires par commercial avec la fonction **SOMME** ;
- dans la colonne O, le rang de chaque commercial. Le commercial au chiffre d'affaires le plus élevé est le plus performant (rang n°1). Utilisez la fonction **RANG**. Utilisez l'aide intégrée d'Excel pour connaître la syntaxe et comprendre cette fonction ;
- dans les colonnes P et Q, calculez respectivement le nombre de malades et le nombre d'absent (-). Utilisez la fonction **NB.SI** ;
- dans la colonne R, calculez le nombre total d'absences des commerciaux en effectuant la somme des deux colonnes précédentes.

Vous trouverez en fin de document un aperçu de la feuille «CA Commerciaux».

CLUB MED												
DATE	OUVERTURE (€)	MAX (€)	MIN (€)	CLOTURE (€)	VOLUME	ECART MAX (€)	VARIATION DU JOUR (€)	VARIATION DU JOUR (%)	VARIATION VEILLE (%)	MM20 (€)	BOLLINGER SUP (€)	BOLLINGER INF (€)
03/01/00	114.80 €	114.80 €	113.10 €	114.10 €	23 797	1.70 €	-0.70 €	-0.61 %				
04/01/00	113.00 €	113.40 €	106.60 €	106.70 €	29 317	6.80 €	-6.30 €	-5.58 %	-6.49%			
05/01/00	106.00 €	113.90 €	100.10 €	112.00 €	111 139	13.80 €	6.00 €	5.66 %	4.97%			
06/01/00	113.80 €	129.00 €	113.50 €	120.50 €	279 072	15.50 €	6.70 €	5.89 %	7.59%			
07/01/00	125.50 €	126.40 €	122.60 €	123.70 €	187 336	3.80 €	-1.80 €	-1.43 %	2.66%			
10/01/00	126.40 €	128.00 €	124.00 €	124.50 €	154 443	4.00 €	-1.90 €	-1.50 %	0.65%			
11/01/00	129.80 €	129.80 €	116.70 €	119.00 €	274 194	13.10 €	-10.80 €	-8.32 %	-4.42%			
12/01/00	120.10 €	122.00 €	115.10 €	116.20 €	69 169	6.90 €	-3.90 €	-3.25 %	-2.35%			
13/01/00	115.50 €	121.00 €	115.50 €	116.50 €	109 802	5.50 €	1.00 €	0.87 %	0.26%			
14/01/00	117.00 €	118.90 €	115.20 €	118.80 €	88 863	3.70 €	1.80 €	1.54 %	1.97%			
17/01/00	124.50 €	124.50 €	121.10 €	121.50 €	100 519	3.40 €	-3.00 €	-2.41 %	2.27%			
18/01/00	123.00 €	123.00 €	118.00 €	120.00 €	47 455	5.00 €	-3.00 €	-2.44 %	-1.23%			
19/01/00	120.00 €	121.00 €	117.40 €	117.40 €	32 063	3.60 €	-2.60 €	-2.17 %	-2.17%			
20/01/00	119.00 €	119.50 €	116.10 €	117.00 €	18 288	3.40 €	-2.00 €	-1.68 %	-0.34%			
21/01/00	116.10 €	116.90 €	115.00 €	115.00 €	26 608	1.90 €	-1.10 €	-0.95 %	-1.71%			
24/01/00	115.00 €	116.00 €	112.50 €	114.00 €	41 833	3.50 €	-1.00 €	-0.87 %	-0.87%			
25/01/00	110.10 €	110.60 €	108.00 €	109.00 €	65 937	2.60 €	-1.10 €	-1.00 %	-4.39%			
26/01/00	109.00 €	113.90 €	108.60 €	108.60 €	37 259	5.30 €	-0.40 €	-0.37 %	-0.37%			
27/01/00	112.00 €	112.40 €	109.20 €	110.80 €	25 373	3.20 €	-1.20 €	-1.07 %	2.03%			
28/01/00	112.90 €	113.00 €	110.90 €	112.90 €	12 550	2.10 €	0.00 €	0.00 %	1.90%	115.91 €	125.60 €	106.22 €
31/01/00	114.70 €	115.70 €	112.40 €	112.40 €	92 050	3.30 €	-2.30 €	-2.01 %	-0.44%	115.83 €	125.61 €	106.04 €
01/02/00	115.90 €	119.00 €	115.60 €	116.80 €	39 644	3.40 €	0.90 €	0.78 %	3.91%	116.33 €	125.17 €	107.49 €
02/02/00	118.90 €	118.90 €	115.50 €	116.90 €	41 856	3.40 €	-2.00 €	-1.68 %	0.09%	116.58 €	125.19 €	107.96 €
03/02/00	117.00 €	117.00 €	113.20 €	115.00 €	29 787	3.80 €	-2.00 €	-1.71 %	-1.63%	116.30 €	124.75 €	107.85 €
04/02/00	115.60 €	116.00 €	112.90 €	114.00 €	23 418	3.10 €	-1.60 €	-1.38 %	-0.87%	115.82 €	123.60 €	108.03 €
07/02/00	113.00 €	114.00 €	110.60 €	110.60 €	22 644	3.40 €	-2.40 €	-2.12 %	-2.98%	115.12 €	122.12 €	108.12 €
08/02/00	111.50 €	112.30 €	110.60 €	111.00 €	26 532	1.70 €	-0.50 €	-0.45 %	0.36%	114.72 €	121.70 €	107.74 €

<b>PLUS HAUT</b> toutes dates (€)	<b>PLUS BAS</b> toutes dates (€)
152.90 €	16.00 €

Figure 113 : Aperçu de la feuille «cours».

Chiffre d'affaires des commerciaux													CA Total	Rang	Malades	Absents	Total absences
Janvier	Février	Mars	Avril	Mai	Juin	Juillet	Août	Sept	Octobre	Novembre	Décembre						
Arban	738 000.00 €	775 600.00 €	328 000.00 €	607 900.00 €	735 700.00 €	377 000.00 €	270 200.00 €	960 600.00 €	770 600.00 €	813 100.00 €	612 700.00 €	543 500.00 €	7 532 900.00 €	1	0	0	0
Chinon	abs	abs	abs	abs	abs	abs	abs	683 500.00 €	692 700.00 €	924 700.00 €	929 400.00 €	683 400.00 €	3 913 700.00 €	18	0	7	7
Cracime	261 900.00 €	Malade	611 200.00 €	767 900.00 €	139 400.00 €	222 200.00 €	714 900.00 €	61 800.00 €	222 700.00 €	210 200.00 €	417 500.00 €	229 800.00 €	3 859 500.00 €	19	1	0	1
Dupont	387 600.00 €	54 900.00 €	494 700.00 €	29 300.00 €	725 800.00 €	491 300.00 €	544 900.00 €	733 000.00 €	752 500.00 €	952 000.00 €	227 800.00 €	928 000.00 €	6 321 800.00 €	7	0	0	0
Durand	602 000.00 €	477 400.00 €	529 700.00 €	521 700.00 €	656 900.00 €	974 900.00 €	781 300.00 €	547 700.00 €	670 000.00 €	363 700.00 €	612 500.00 €	517 400.00 €	7 255 200.00 €	2	0	0	0
Duroy	505 100.00 €	759 300.00 €	360 100.00 €	868 200.00 €	57 900.00 €	426 000.00 €	369 700.00 €	492 500.00 €	689 200.00 €	758 700.00 €	437 200.00 €	759 700.00 €	6 483 600.00 €	6	0	0	0
Esteban	307 500.00 €	488 000.00 €	629 800.00 €	579 300.00 €	597 900.00 €	221 400.00 €	198 100.00 €	343 700.00 €	967 500.00 €	631 000.00 €	940 500.00 €	960 600.00 €	6 865 300.00 €	4	0	0	0
Foujine	847 700.00 €	884 000.00 €	958 800.00 €	353 900.00 €	Malade	136 200.00 €	500 500.00 €	163 800.00 €	870 100.00 €	717 600.00 €	498 500.00 €	784 200.00 €	6 715 300.00 €	5	1	0	1
Frand	malade	692 700.00 €	222 700.00 €	752 500.00 €	670 000.00 €	689 200.00 €	967 500.00 €	870 100.00 €	18 600.00 €	466 100.00 €	491 300.00 €	353 900.00 €	6 194 600.00 €	10	1	0	1
Guttier	800 500.00 €	111 100.00 €	791 600.00 €	460 800.00 €	913 800.00 €	12 900.00 €	512 400.00 €	715 500.00 €	308 900.00 €	40 100.00 €	544 900.00 €	164 300.00 €	5 376 800.00 €	13	0	0	0
Hilote	231 300.00 €	331 800.00 €	230 400.00 €	987 400.00 €	121 800.00 €	532 800.00 €	542 300.00 €	743 400.00 €	589 200.00 €	328 200.00 €	733 000.00 €	136 200.00 €	5 507 800.00 €	11	0	0	0
Loperte	736 600.00 €	645 000.00 €	338 000.00 €	21 200.00 €	Malade	806 800.00 €	933 400.00 €	440 300.00 €	208 800.00 €	888 300.00 €	752 500.00 €	500 500.00 €	6 271 400.00 €	8	1	0	1
Luigre	18 600.00 €	Malade	589 200.00 €	208 800.00 €	169 100.00 €	83 000.00 €	331 300.00 €	177 800.00 €	169 100.00 €	43 400.00 €	952 000.00 €	163 800.00 €	2 906 100.00 €	20	1	0	1
Martin	448 900.00 €	470 200.00 €	510 000.00 €	431 100.00 €	518 000.00 €	564 100.00 €	43 100.00 €	101 900.00 €	618 100.00 €	432 400.00 €	227 800.00 €	870 100.00 €	5 235 700.00 €	15	0	0	0
Miceli	abs	abs	abs	abs	23 400.00 €	835 400.00 €	513 800.00 €	555 000.00 €	426 100.00 €	595 200.00 €	607 900.00 €	520 300.00 €	4 077 100.00 €	17	0	4	4
Molito	618 100.00 €	426 100.00 €	292 500.00 €	204 600.00 €	285 500.00 €	960 400.00 €	770 900.00 €	999 400.00 €	292 500.00 €	488 200.00 €	735 700.00 €	157 800.00 €	6 231 700.00 €	9	0	0	0
Pierre	650 500.00 €	219 600.00 €	345 300.00 €	386 500.00 €	757 700.00 €	528 200.00 €	245 300.00 €	172 400.00 €	204 600.00 €	658 600.00 €	377 000.00 €	736 300.00 €	5 282 000.00 €	14	0	0	0
Renard	873 200.00 €	Malade	976 200.00 €	949 600.00 €	491 700.00 €	187 300.00 €	214 600.00 €	740 000.00 €	285 500.00 €	20 300.00 €	270 200.00 €	413 800.00 €	5 422 400.00 €	12	1	0	1
Renoir	576 300.00 €	372 600.00 €	312 000.00 €	592 700.00 €	658 600.00 €	20 300.00 €	597 400.00 €	680 100.00 €	960 400.00 €	597 400.00 €	960 600.00 €	683 500.00 €	7 011 900.00 €	3	0	0	0
Tantero	278 500.00 €	375 000.00 €	640 500.00 €	210 900.00 €	120 700.00 €	88 700.00 €	Malade	Malade	770 900.00 €	680 100.00 €	770 600.00 €	692 700.00 €	4 628 600.00 €	16	2	0	2
CA/mois	8 882 300.00 €	7 083 300.00 €	9 160 700.00 €	8 934 300.00 €	7 643 900.00 €	8 158 100.00 €	9 051 600.00 €	10 182 500.00 €	10 488 000.00 €	10 609 300.00 €	12 099 600.00 €	10 799 800.00 €	113 093 400.00 €				
CA Moy	522 488.24 €	472 220.00 €	508 927.78 €	496 350.00 €	449 641.18 €	429 373.68 €	502 866.67 €	535 921.05 €	524 400.00 €	530 465.00 €	604 980.00 €	539 990.00 €					

Figure 114 : Aperçu de la feuille «CA Commerciaux».

**SÉANCE 10 – EXCEL – FONCTION SI****I ] Utilisation de la fonction SI**

À partir du fichier de la séance précédente, vous devez, Dans la feuille «CA commerciaux» ajoutez deux colonnes (S et T) intitulées «*commission simple*» et «*commission élaborée*».

La commission simple est calculée de la façon suivante :

- si le chiffre d'affaires est inférieur à 5 000 000, alors la commission est de 0,1% du chiffre d'affaires ;
- si le chiffre d'affaires est supérieur ou égale à 5 000 000, alors la commission est de 0,2% du chiffre d'affaires.

Pour la commission élaborée, la règle de calcul est la suivante :

- si le chiffre d'affaires est inférieur à 5 000 000, alors la commission est de 0,1% du chiffre d'affaires ;
- si le chiffre d'affaires est supérieur ou égal à 5 000 000 et inférieur à 7 000 000, alors la commission est de 0,2% du chiffre d'affaires ;
- si le chiffre d'affaires est supérieur à 7 000 000, alors la commission est de 0,3% du chiffre d'affaires.

Vous trouverez en fin de document un aperçu de la feuille «CA Commerciaux»

☞ *Regardez l'aide d'Excel sur la fonction **SI** et notez l'erreur de syntaxe dans les exemples (virgule au lieu du point virgule). Existe-t-il une limite aux imbrications de si.*

**II ] Utilisation d'autres fonctions**

Le fichier «lectures.xls» recense le nombre de livres empruntés pas des étudiants à une bibliothèque. À l'aide des fonctions **NB.SI** et **SOMME.SI** calculez les résultats demandés dans les cellules A20, B20, C20, D20 et E20.

Chiffre d'affaires des commerciaux														CA Total	Rang	Malades	Absents	Total absences	Commission simple	Commission élaborée
Janvier	Février	Mars	Avril	Mai	Juin	Juillet	Août	Sept	Octobre	Novembre	Décembre									
Arban	738 000.00 €	775 600.00 €	328 000.00 €	607 900.00 €	735 700.00 €	377 000.00 €	270 200.00 €	960 600.00 €	770 600.00 €	813 100.00 €	612 700.00 €	543 500.00 €	7 532 900.00 €	1	0	0	0	15 065.80 €	22 598.70 €	
Chinon	abs	abs	abs	abs	abs	abs	abs	683 500.00 €	692 700.00 €	924 700.00 €	929 400.00 €	683 400.00 €	3 913 700.00 €	18	0	7	7	3 913.70 €	3 913.70 €	
Cracime	261 900.00 €	Malade	611 200.00 €	767 900.00 €	139 400.00 €	222 200.00 €	714 900.00 €	61 800.00 €	222 700.00 €	210 200.00 €	417 500.00 €	229 800.00 €	3 859 500.00 €	19	1	0	1	3 859.50 €	3 859.50 €	
Dupont	387 600.00 €	54 900.00 €	494 700.00 €	29 300.00 €	725 800.00 €	491 300.00 €	544 900.00 €	733 000.00 €	752 500.00 €	952 000.00 €	227 800.00 €	928 000.00 €	6 321 800.00 €	7	0	0	0	12 643.60 €	12 643.60 €	
Durand	602 000.00 €	477 400.00 €	529 700.00 €	521 700.00 €	656 900.00 €	974 900.00 €	781 300.00 €	547 700.00 €	670 000.00 €	363 700.00 €	612 500.00 €	517 400.00 €	7 255 200.00 €	2	0	0	0	14 510.40 €	21 765.60 €	
Duroy	505 100.00 €	759 300.00 €	360 100.00 €	868 200.00 €	57 900.00 €	426 000.00 €	369 700.00 €	492 500.00 €	689 200.00 €	758 700.00 €	437 200.00 €	759 700.00 €	6 483 600.00 €	6	0	0	0	12 967.20 €	12 967.20 €	
Esteban	307 500.00 €	488 000.00 €	629 800.00 €	579 300.00 €	597 900.00 €	221 400.00 €	198 100.00 €	343 700.00 €	967 500.00 €	631 000.00 €	940 500.00 €	960 600.00 €	6 865 300.00 €	4	0	0	0	13 730.60 €	13 730.60 €	
Foujine	847 700.00 €	884 000.00 €	958 800.00 €	353 900.00 €	Malade	136 200.00 €	500 500.00 €	163 800.00 €	870 100.00 €	717 600.00 €	498 500.00 €	784 200.00 €	6 715 300.00 €	5	1	0	1	13 430.60 €	13 430.60 €	
Frand	malade	692 700.00 €	222 700.00 €	752 500.00 €	670 000.00 €	689 200.00 €	967 500.00 €	870 100.00 €	18 600.00 €	466 100.00 €	491 300.00 €	353 900.00 €	6 194 600.00 €	10	1	0	1	12 389.20 €	12 389.20 €	
Guttier	800 500.00 €	111 100.00 €	791 600.00 €	460 800.00 €	913 800.00 €	12 900.00 €	512 400.00 €	715 500.00 €	308 900.00 €	40 100.00 €	544 900.00 €	164 300.00 €	5 376 800.00 €	13	0	0	0	10 753.60 €	10 753.60 €	
Hilote	231 300.00 €	331 800.00 €	230 400.00 €	987 400.00 €	121 800.00 €	532 800.00 €	542 300.00 €	743 400.00 €	589 200.00 €	328 200.00 €	733 000.00 €	136 200.00 €	5 507 800.00 €	11	0	0	0	11 015.60 €	11 015.60 €	
Loperte	736 600.00 €	645 000.00 €	338 000.00 €	21 200.00 €	Malade	806 800.00 €	933 400.00 €	440 300.00 €	208 800.00 €	888 300.00 €	752 500.00 €	500 500.00 €	6 271 400.00 €	8	1	0	1	12 542.80 €	12 542.80 €	
Luigre	18 600.00 €	Malade	589 200.00 €	208 800.00 €	169 100.00 €	83 000.00 €	331 300.00 €	177 800.00 €	169 100.00 €	43 400.00 €	952 000.00 €	163 800.00 €	2 906 100.00 €	20	1	0	1	2 906.10 €	2 906.10 €	
Martin	448 900.00 €	470 200.00 €	510 000.00 €	431 100.00 €	518 000.00 €	564 100.00 €	43 100.00 €	101 900.00 €	618 100.00 €	432 400.00 €	227 800.00 €	870 100.00 €	5 235 700.00 €	15	0	0	0	10 471.40 €	10 471.40 €	
Miceli	abs	abs	abs	abs	23 400.00 €	835 400.00 €	513 800.00 €	555 000.00 €	426 100.00 €	595 200.00 €	607 900.00 €	520 300.00 €	4 077 100.00 €	17	0	4	4	4 077.10 €	4 077.10 €	
Molito	618 100.00 €	426 100.00 €	292 500.00 €	204 600.00 €	285 500.00 €	960 400.00 €	770 900.00 €	999 400.00 €	292 500.00 €	488 200.00 €	735 700.00 €	157 800.00 €	6 231 700.00 €	9	0	0	0	12 463.40 €	12 463.40 €	
Pierre	650 500.00 €	219 600.00 €	345 300.00 €	386 500.00 €	757 700.00 €	528 200.00 €	245 300.00 €	172 400.00 €	204 600.00 €	658 600.00 €	377 000.00 €	736 300.00 €	5 282 000.00 €	14	0	0	0	10 564.00 €	10 564.00 €	
Renard	873 200.00 €	Malade	976 200.00 €	949 600.00 €	491 700.00 €	187 300.00 €	214 600.00 €	740 000.00 €	285 500.00 €	20 300.00 €	270 200.00 €	413 800.00 €	5 422 400.00 €	12	1	0	1	10 844.80 €	10 844.80 €	
Renoir	576 300.00 €	372 600.00 €	312 000.00 €	592 700.00 €	658 600.00 €	20 300.00 €	597 400.00 €	680 100.00 €	960 400.00 €	597 400.00 €	960 600.00 €	683 500.00 €	7 011 900.00 €	3	0	0	0	14 023.80 €	21 035.70 €	
Tantero	278 500.00 €	375 000.00 €	640 500.00 €	210 900.00 €	120 700.00 €	88 700.00 €	Malade	Malade	770 900.00 €	680 100.00 €	770 600.00 €	692 700.00 €	4 628 600.00 €	16	2	0	2	4 628.60 €	4 628.60 €	
CA/mois	8 882 300.00 €	7 083 300.00 €	9 160 700.00 €	8 934 300.00 €	7 643 900.00 €	8 158 100.00 €	9 051 600.00 €	10 182 500.00 €	10 488 000.00 €	10 609 300.00 €	12 099 600.00 €	10 799 800.00 €	113 093 400.00 €							
CA Moy	522 488.24 €	472 220.00 €	508 927.78 €	496 350.00 €	449 641.18 €	429 373.68 €	502 866.67 €	535 921.05 €	524 400.00 €	530 465.00 €	604 980.00 €	539 990.00 €								

Figure 115 : Aperçu de la feuille «CA commerciaux».

Nombre de fille	Nombre de lecteurs(rices) de SF	Nombre de nouvelles lues par des filles	Nombre de voyages faits par des lecteurs(rices) d'autobiographie	Combien d'étudiants(es) ont lus plus de 4 BD dans l'année
5	10	25	11	5

Figure 116 : Résultats attendus pour le fichier «lectures.xls»



SÉANCE 11 – GRAPHIQUES.

L'objectif de cette séance est de travailler sur la création et la manipulation de graphiques. Copiez le fichier «TC1 - séance 18 - Graphiques.xls» du réseau dans votre dossier personnel.

I ] La feuille «cours»

Dans cette feuille, tracez les graphiques suivants sous formes d'objets dans la feuille :

- les courbes des cours de clôture, bandes de Bollinger et moyenne mobile 20 jours ;
- les chandeliers japonais des cours depuis le 01/09/05 ;
- un histogramme et courbe, les volumes et la clôture depuis le 01/09/05.

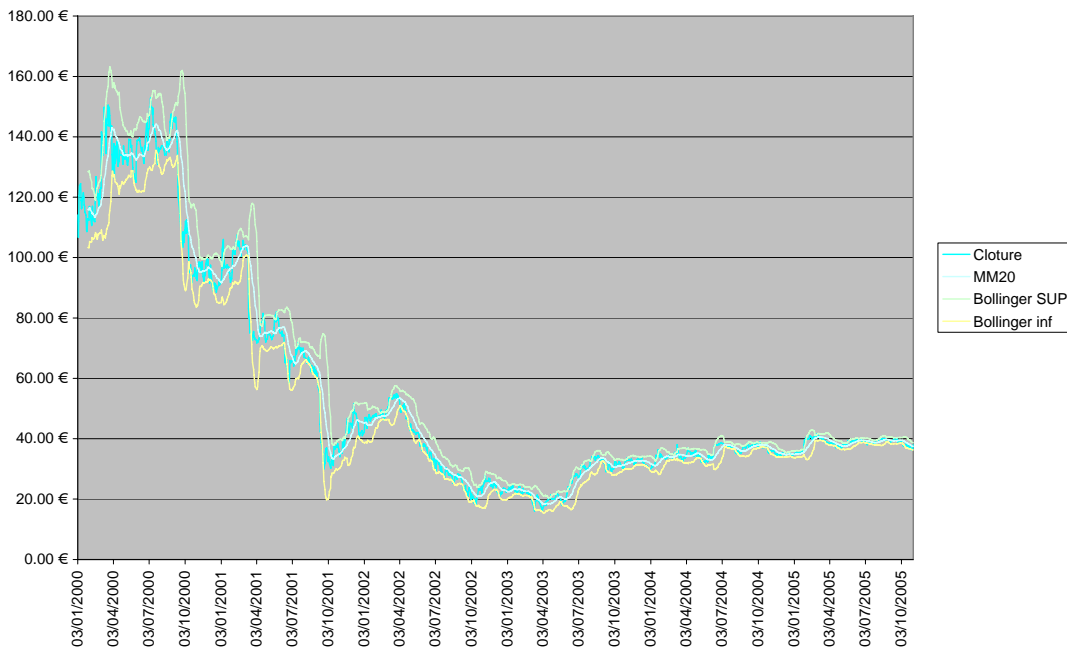


Figure 117 : Cours et bandes de Bollinger.

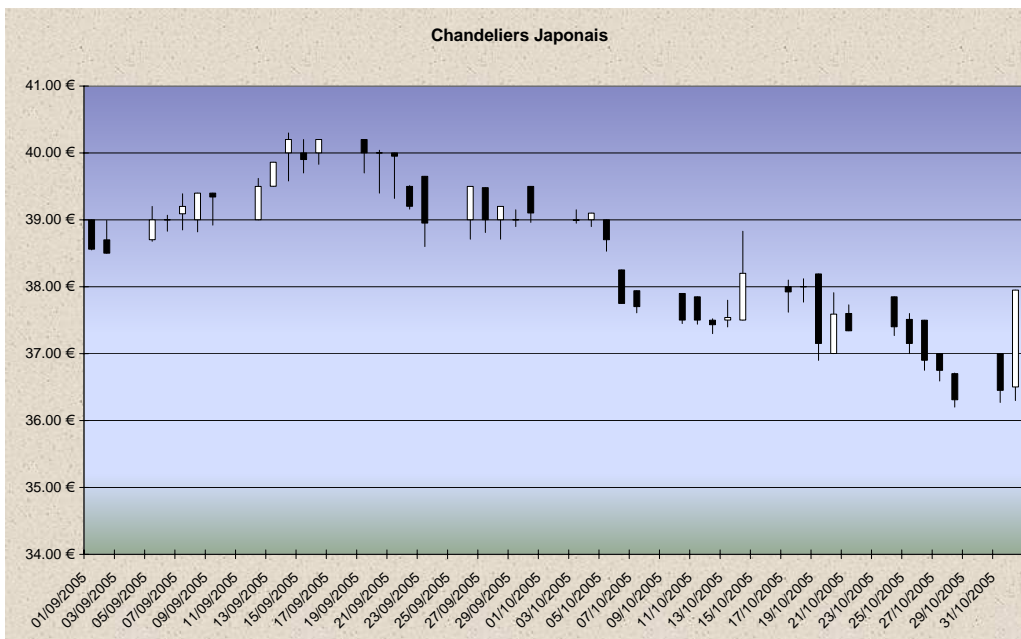


Figure 118 : Chandeliers japonais.

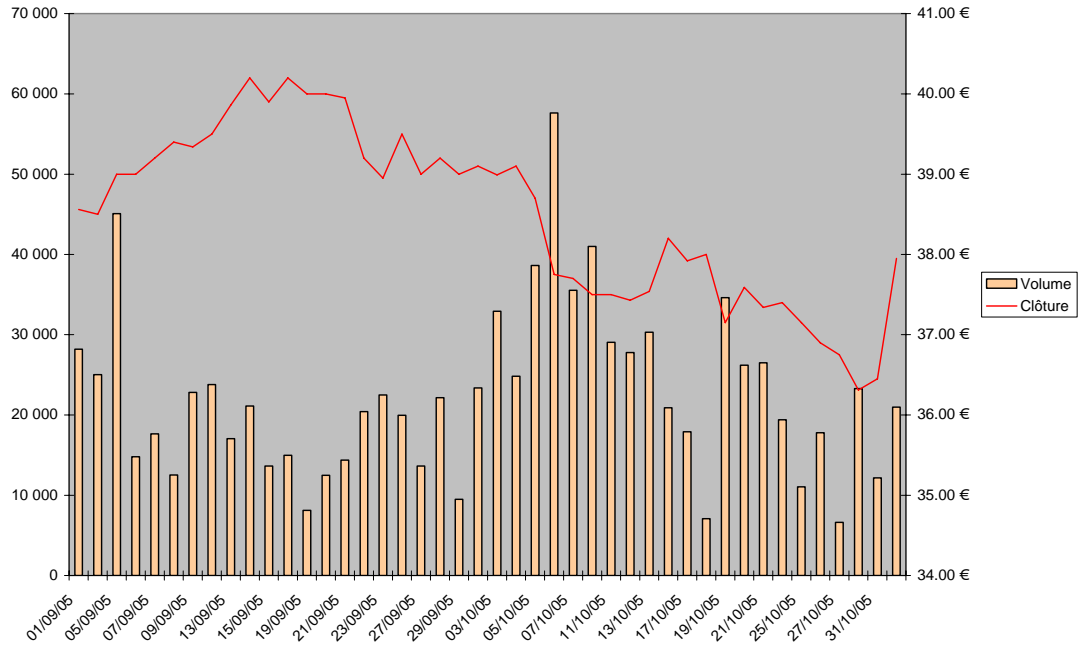


Figure 119 : Volume et cours de clôture.

**II ] La feuille «CA Commerciaux»**

Dans cette feuille :

- ☛ tracez un graphique à secteurs 3D représentant le CA annuel des commerciaux ;
- ☛ montrez l'évolution du CA pour trois commerciaux.

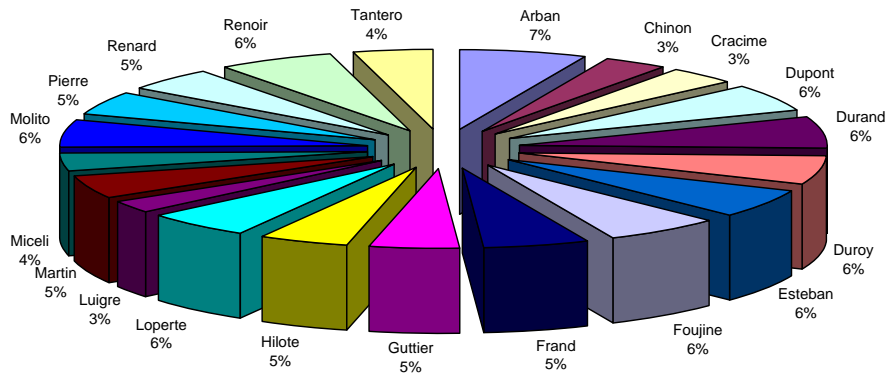


Figure 120 : CA des commerciaux.

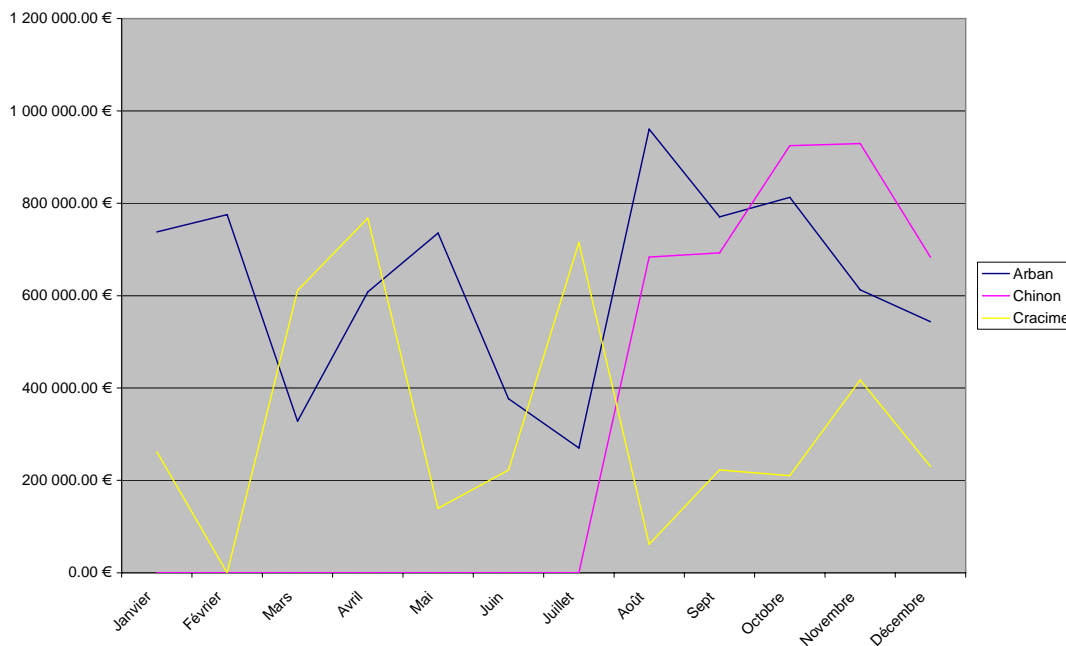


Figure 121 : Évolution du chiffre de trois commerciaux.

### III ] La feuille recensement

Dans cette feuille :

- mettez en forme le tableau ;
- calculez les totaux (ensemble) et pourcentages ;
- affichez les pyramides des âges, pour les hommes, femmes et ensemble de l'année 1999.

Il faut trouver une astuce pour afficher la pyramide complète.

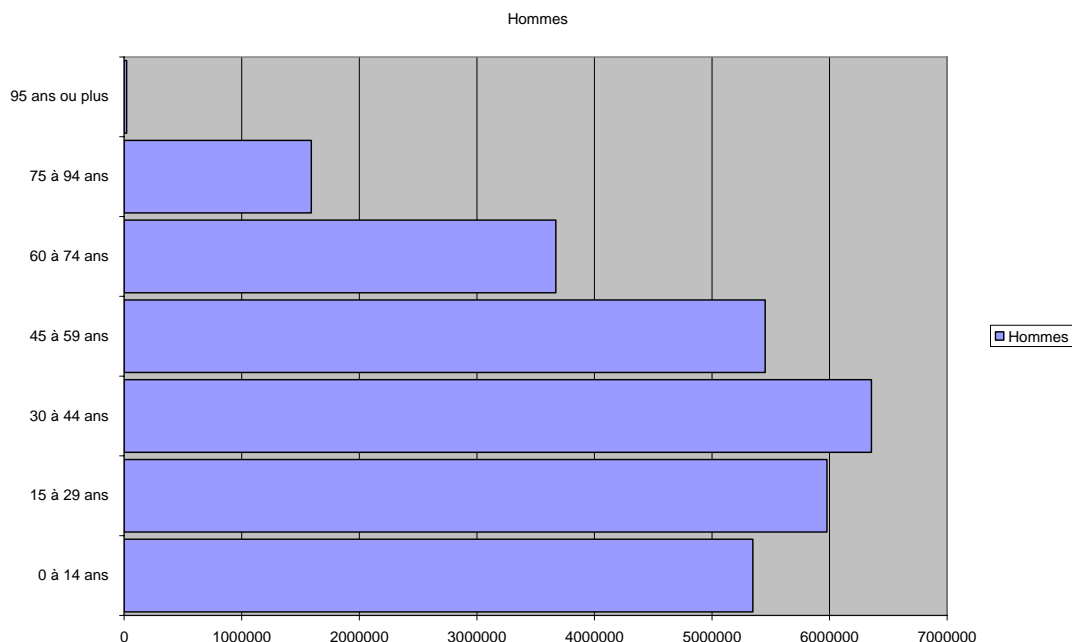


Figure 122 : Pyramide des hommes.

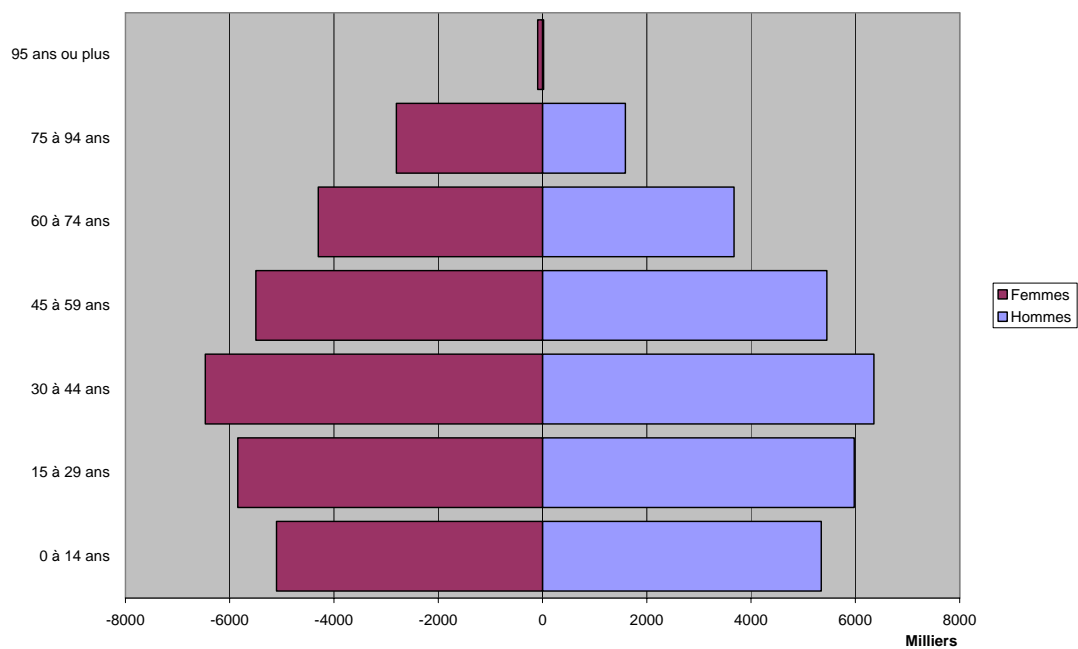


Figure 123 : Pyramide des âges.

## SÉANCE 12 – EXCEL – FONCTIONS AVANCÉES 1.

L'objectif de cette séance est de travailler avec l'aide intégrée d'Excel pour utiliser des fonctions particulières. Copiez le fichier «TC1 - séance 19 - Excel.xls» du réseau dans votre dossier personnel.

### I ] La feuille «cherche»

Dans la colonne A, il y a une liste de personnes : leur nom et prénom. Pour un publipostage, il est intéressant de séparer le nom et le prénom dans deux colonnes différentes.

Pour cela, il faut utiliser les fonctions GAUCHE et DROITE pour scinder la chaîne. Pour déterminer de manière automatique le nombre de caractères à extraire, il vous faut utiliser les fonctions CHERCHE et NBCAR.

- La colonne B contient la position du caractère ESPACE dans la colonne A (fonction CHERCHE) ;
- la colonne C contient le nombre de caractères de la colonne A (NBCAR) ;
- la colonne D contient le prénom (GAUCHE) ;
- la colonne E contient le nom (DROITE) ;
- il est aussi possible d'obtenir les colonnes D et E sans passer par les colonnes intermédiaires B et C, en imbriquant les formules.

La fonction STXT permet d'obtenir les mêmes résultats sans utiliser ni GAUCHE ni DROITE.

### II ] La feuille «substitue»

Dans la colonne B, en utilisant la fonction SUBSTITUE, remplacez les ? Par des E.

Dans la colonne C afficher le contenu de B en minuscules (la fonction est dans la catégorie texte).

### III ] La feuille «aléas»

Avec la fonction ALEA générez 30 nombres aléatoires dans la colonne A.

Dans la colonne B, avec la fonction ALEA et la fonction ARRONDI, générez 30 nombres aléatoires entiers compris entre 1000 et 10000.

Dans la colonne C, générez 30 nombres aléatoires dont les valeurs seront comprises entre deux bornes précisées dans les cellules E2 et F2 (Testez avec plusieurs valeurs).

### IV ] La feuille «cours»

Cette feuille contient les cours de clôture exprimés en franc d'une action.

Mettez en forme le tableau puis complétez-le.

- La colonne A contient bien des dates ;
- la colonne E contient la conversion de la valeur de clôture en Euros (taux = 6.55957) ;
- la colonne F contient la variation en % de la valeur de clôture par rapport à la veille ;
- la colonne G contient l'indice 100 : c'est la valeur de clôture ramenée à 100. La première date est 100 ; les autres sont exprimées par rapport à la première.

Remplissez la plage de cellules B35:G38.

- max : Valeur Max de la série : Fonction MAX ;
- min : Valeur min de la série: Fonction MIN ;
- écart type : Écart type de la série : Fonction ECARTYPEP ;
- moyenne : Moyenne de la série: Fonction MOYENNE.

Tracez ensuite l'évolution du cours de série au cours du temps.

### V ] La feuille «courbe»

Tracer la courbe de la fonction  $y = (x^2 - 3x + 5) / (-2x - 10)$ , pour des valeurs de x variant de -50 à +50. Pour cela il vous faut créer un tableau de valeurs.

### VI ] La feuille «dates»

Dans la colonne B, avec la fonction JOURSEM, trouvez le numéro de jour dans la semaine.

Dans la colonne C, si le jour est samedi faire afficher Samedi, si le jour est dimanche, faire afficher Dimanche, pour les autres jours, ne rien faire afficher.

## SÉANCE 13 – EXCEL – FONCTIONS AVANCÉES 2.

L'objectif de cette séance est de travailler avec l'aide intégrée d'Excel pour utiliser des fonctions particulières. Copiez le fichier «TC1 - Séance 20 – Utilisateurs.xls» du réseau dans votre dossier personnel.

La feuille «données» contient des noms d'étudiants, leur sexe et leur groupe. À partir de ces données d'inscription, nous allons générer des noms d'utilisateurs pour le réseau informatique.

### I ] Création des noms d'utilisateurs

Le nom d'utilisateur pour le réseau est conçu de la manière suivante : c'est la première lettre du prénom, suivi du nom. Il ne doit pas contenir de caractères spéciaux : il faudra donc supprimer espaces, et tirets.

Afin d'obtenir dans une colonne le nom d'utilisateur des étudiants, il faut :

- obtenir la première lettre du prénom (fonction GAUCHE) ;
- coller cette première lettre au nom (Concaténation de chaînes : opérateur &).

Par exemple : la cellule A1 contient le mot (chaîne) "Bon" et la cellule A2 contient "jour". Dans la cellule A3 on écrit "**=A1&A2**", le résultat affiché est "Bonjour"

Les chaînes bon et jour ont été concaténées... Notez que la fonction CONCATENER permet d'obtenir les mêmes résultats.

- Supprimer les espaces et les tirets (utilisez deux fois la fonction SUBSTITUE).

Vous pouvez obtenir ces noms d'utilisateurs directement (une formule unique qui fait toutes ces étapes) ou en plusieurs étapes successives (au choix).

### II ] Notes

Ajoutez une colonne «note finale». Remplissez cette colonne avec des nombres aléatoires compris entre 0 et 20, qui représenteront la moyenne d'un étudiant.

Calculez ensuite le rang de chaque élève.

### III ] Statistiques

Calculez :

- le nombre d'étudiants par année ;
- la répartition H/F en % par année. Illustrer les résultats avec un graphique pour toute la promo.

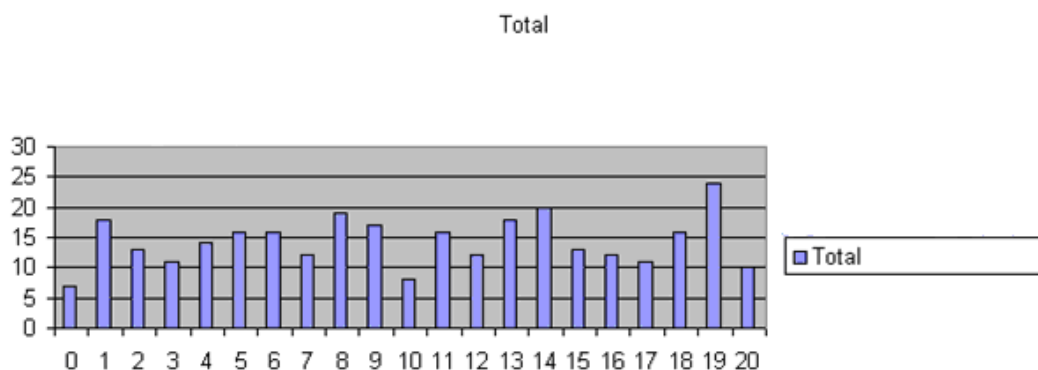
Ensuite, il s'agit d'obtenir un graphique permettant d'obtenir la répartition des notes : histogramme qui pour chaque note affiche le nombre d'élèves ayant eu cette note.

Comme toutes les notes sont différentes, une méthode consiste à les arrondir à l'entier le plus proche.

- Ajoutez une colonne contenant l'arrondi de la note en entier.

Sur une autre feuille, créez une colonne avec les notes de 0 à 20, puis dans la colonne suivante, calculez le nombre de fois où apparaît cette note dans le tableau (fonction NB.SI).

- Tracez un histogramme.



**SÉANCE 14 – EXCEL – FILTRES ET SOUS TOTAUX****I ] Fichier Filtre.xls**

Ce fichier recense les cotisations des adhérents d'une bibliothèque.

*Calculer l'âge des adhérents.*

*Avec les sous-totaux, sur des feuilles différentes, faire afficher :*

- l'âge moyen par profession ;
- l'âge moyen par sexe ;
- la cotisation moyenne par âge.

*Avec les filtres automatiques, sur des feuilles différentes, faire afficher :*

- la liste des ingénieurs et secrétaires ;
- la liste des adhérents payant une cotisation entre 150 et 300 euros ;
- la liste des ingénieurs hommes ;
- la liste des adhérents payant une cotisation entre 150 et 300 euros, âgés de 25 à 30 ans.

*Avec des filtres élaborés faire afficher :*

- la liste des adhérents s'appelant Louis, Michel ou Nicole ;
- la liste des ingénieurs, quelle que soit leur cotisation, et des enseignants payant une cotisation supérieure à 500 euros ;
- la liste des ingénieurs hommes, quelle que soit leur cotisation et des enseignants payant une cotisation supérieure à 500 euros ;
- la liste des ingénieurs dont la cotisation est comprise entre 300 et 500 euros.

**II ] Fichier CA.xls**

Ce fichier recense les montants des ventes à des sociétés.

*Avec les sous-totaux, sur des feuilles différentes, faire afficher :*

- le chiffre d'affaires total par pays ;
- le chiffre d'affaires moyen par pays ;
- le nombre de clients par pays.

*Avec les filtres, faire afficher sur des feuilles différentes :*

- le top cinq des sociétés (cinq chiffres d'affaires les plus élevés) ;
- la liste des clients français dont le chiffre d'affaires est parmi les dix plus élevés ;
- la liste des clients dont le chiffre d'affaires est compris entre 20 000 euros et 100 000 euros, exceptés les clients français.